



การประชุมคณะกรรมการอำนวยการจัดการประชุมวิชาการและนิทรรศการ

ทรัพยากรไทย : หวนดูทรัพยากรสิ่งสืบทอด ครั้งที่ 1/2568

วันจันทร์ที่ 10 กุมภาพันธ์ 2568 เวลา 09.30 – 12.00 น.

ณ ห้องประชุมรวงผึ้ง ชั้น 5 อาคารสำนักงานมหาวิทยาลัย มหาวิทยาลัยแม่โจ้

และผ่านระบบออนไลน์ ด้วยโปรแกรม (Zoom Meeting)



ระเบียบวาระที่ 1 ประธานแจ้งเพื่อทราบ

- 1.1 ความพร้อมของมหาวิทยาลัยแม่โจ้ ในการเป็นเจ้าภาพการประชุมวิชาการและนิทรรศการ ทรัพยากรไทย : หวนดูทรัพยากรสิ่งสินตน ระหว่างวันที่ 4-10 พฤศจิกายน 2568 โดย อธิการบดีมหาวิทยาลัยแม่โจ้



การประชุมวิชาการและนิทรรศการ ครั้งที่ 12

ทรัพยากรไทย : หวนดูทรัพยากรสิ่งสืบท

ณ มหาวิทยาลัยแม่โจ้ อำเภอสันทราย จังหวัดเชียงใหม่



พระราชกระแสของพระบาทสมเด็จพระเจ้าอยู่หัวฯ รัชกาลที่ 9 ครั้งเสด็จพระราชดำเนินในพื้นที่บริเวณอ่างเก็บน้ำบ้านโป่ง เมื่อวันที่ 23 กุมภาพันธ์ 2538



“...แหล่งน้ำนี้ดูไม่ค่อยสมบูรณ์ เนื่องจากป่าไม่สมบูรณ์ น่าจะใช้วิธีเอาเครื่องเทอร์ไบน์สูบน้ำจากอ่างเก็บน้ำนี้ ขึ้นไปให้ต้นไม้บนไหล่เขา ด้านขวามือนี้ อธิบดีกรมชลประทานอยู่ตรงนี้ช่วยเขาหน่อยนะ คงจะต้องใช้เวลาพอสมควรเพื่อที่ป่าตรงนี้จะปรับสภาพตัวเองไปเป็นสภาพป่าอีกแบบหนึ่ง เมื่อถึงเวลานั้นแล้ว จะมีน้ำจากผิวดินและใต้ดินส่วนหนึ่งเกิดขึ้นแล้วไหลย้อนกลับลงสู่แหล่งน้ำนี้ น้ำที่ไหลย้อนลงมา นี้จะนำพาเอาแร่ธาตุอาหารจากดินและที่ต้นไม้สร้างจากภูเขาลงมาด้วย ซึ่งจะทำให้เกิดแพลงค์ตอนตามธรรมชาติมากขึ้นได้ ในการทำงานทุกอย่างนั้นจะมุ่งเน้นสนใจเฉพาะทางเดียวไม่ได้ ทุกอย่างต้องเกี่ยวข้องสัมพันธ์กันไปหมดไม่ว่า ประมง ชลประทาน หรือป่าไม้...”



“...เมื่อวันที่ 23 กุมภาพันธ์ 2538 พระบาทสมเด็จพระปรมินทรมหาภูมิพลอดุลยเดช ได้ทรงประกาศเกษตรทฤษฎีใหม่ครั้งแรกในประเทศไทย ณ อาคารแม่ฟ้าชน สถาบันเทคโนโลยีการเกษตรแม่โจ้ ความว่า “ทฤษฎีใหม่เป็นวิถีปฏิบัติการเกษตรอีกแนวทางหนึ่งสำหรับเกษตรกรที่มีที่ดินจำนวนน้อย มีหลักสำคัญอยู่ว่า แต่ละแปลงจะแบ่งออกเป็นสวน สมมติว่าแปลงหนึ่งมี 15 ไร่ จะปลูกข้าว 5 ไร่ ปลูกไม้ผล พืชไร่ และพืชผักสวนครัว 5 ไร่ ขุดสระน้ำ 3 ไร่ ปลูกที่อยู่อาศัยและอื่น ๆ อีก 2 ไร่...”



สมเด็จพระกนิษฐาธิราชเจ้า กรมสมเด็จพระเทพรัตนราชสุดาฯ สยามบรมราชกุมารี
เสด็จฯ ณ มหาวิทยาลัยแม่โจ้ งานประชุมวิชาการและนิทรรศการสวนพฤกษศาสตร์โรงเรียน ระดับภูมิภาค ครั้งที่ 2
อพ.สธ.แม่โจ้ : ภูมิปัญญาเกษตรแห่งแผ่นดิน เมื่อวันที่ 21 มิถุนายน 2555

3 ทศวรรษ อพ.สร.-มจ.

สมเด็จพระกนิษฐาธิราชเจ้า กรมสมเด็จพระเทพรัตนราชสุดาฯ
สยามบรมราชกุมารี เสด็จฯ ณ มหาวิทยาลัยแม่โจ้
งานประชุมวิชาการและนิทรรศการสวนพฤกษศาสตร์โรงเรียน
ระดับภูมิภาค ครั้งที่ 2 อพ.สร.แม่โจ้ : ภูมิปัญญาเกษตรแห่ง
แผ่นดิน เมื่อวันที่ 21 มิถุนายน 2555

เข้าร่วมสนองพระราชดำริ
โครงการ อพ.สร.

เปิดศูนย์ประสานงาน อพ.สร.-มจ.
อย่างเป็นทางการ

พ.ศ.
2537

พ.ศ.
2553

พ.ศ.
2555

พ.ศ.
2563

พ.ศ.
2564

พ.ศ.
2567

พ.ศ.
2568

เข้าร่วมจัดนิทรรศการ
งานประชุมวิชาการและนิทรรศการ อพ.สร.
พ.ศ. 2559 - 2567

เปิดศูนย์ประสาน อพ.สร.
ประจำเขตภาคเหนือ
(อย่างไม่เป็นทางการ)

ได้รับพระราชทานพระราชนุญาตให้เป็น
เจ้าภาพงานประชุมวิชาการและนิทรรศการ
“ทรัพยากรไทย : หวนดูทรัพยากรสิ่งสินตน”
ณ มหาวิทยาลัยแม่โจ้ จ.เชียงใหม่
4 – 10 พฤศจิกายน 2568

ที่ อว ๖๙.๑๙/ ม น ๖๑๐



มหาวิทยาลัยแม่โจ้
๖๓ หมู่ ๔ ตำบลหนองหาร
อำเภอสันทราย จังหวัดเชียงใหม่
๕๐๒๙๐

๑๗ กันยายน ๒๕๖๓

เรื่อง ขอเสนอตัวเป็นเจ้าภาพจัดงานประชุมวิชาการและนิทรรศการ อพ.สธ. ปี พ.ศ. ๒๕๖๘

เรียน ผู้อำนวยการโครงการอนุรักษ์พันธุกรรมพืชอันเนื่องมาจากพระราชดำริฯ

ตามที่ มหาวิทยาลัยได้รับพระราชทานพระราชนุญาต ให้เข้าร่วมสนองพระราชดำริในโครงการอนุรักษ์พันธุกรรมพืชอันเนื่องมาจากพระราชดำริ สมเด็จพระเทพรัตนราชสุดาฯ สยามบรมราชกุมารี (อพ.สธ.) ระยะ ๕ ปีที่หก (๑ ตุลาคม ๒๕๕๙ - ๓๐ กันยายน ๒๕๖๔) โดยทางมหาวิทยาลัยแม่โจ้ ได้ดำเนินงานตามแนวทาง กิจกรรม ๘ กิจกรรมที่อยู่ภายใต้ ๓ กรอบการดำเนินงาน และ ๓ ฐานทรัพยากร นั้น

ในการนี้ มหาวิทยาลัยแม่โจ้ จึงขอเสนอตัวเป็นเจ้าภาพจัดงานประชุมวิชาการและนิทรรศการ อพ.สธ. ปี พ.ศ. ๒๕๖๘ เพื่อเทิดพระเกียรติสมเด็จพระกนิษฐาธิราชเจ้า กรมสมเด็จพระเทพรัตนราชสุดาฯ สยามบรมราชกุมารี สสนองพระราชดำริฯ งาน อพ.สธ. และเผยแพร่กิจกรรม ให้ความรู้เกี่ยวกับการดำเนินงาน อพ.สธ. จากทั่วประเทศให้เป็นที่ยึดถือต่อไป

จึงเรียนมาเพื่อโปรดพิจารณา

ขอแสดงความนับถือ

(รองศาสตราจารย์ ดร.วีระพล ทองมา)
อธิการบดีมหาวิทยาลัยแม่โจ้

โครงการอนุรักษ์พันธุกรรมพืชฯ

โทรศัพท์ ๐ ๕๓๔๘๗ ๓๐๒๙๔

โทรสาร ๐ ๕๓๔๙ ๘๘๖๑

ตามหนังสือมหาวิทยาลัยแม่โจ้ ที่ อว 69.19/3820
ลงวันที่ 18 กันยายน 2563
มหาวิทยาลัยแม่โจ้ ขอเสนอตัวเป็นเจ้าภาพ
การประชุมวิชาการและนิทรรศการ ทรัพยากรไทย :
หวนดูทรัพย์สิ่งสินตน ปี พ.ศ. 2568

หน่วยราชการในพระองค์ ๙๐๔



โครงการอนุรักษ์พันธุกรรมพืชฯ
สวนจิตรลดา กทม. ๑๐๓๐๓

ที่ พว ๐๒๐๗.๓๑/๖๐๐๖

๒๓ มีนาคม ๒๕๖๔

เรื่อง พระราชทานพระราชนุญาตให้ มหาวิทยาลัยแม่โจ้ เป็นเจ้าภาพจัดการประชุมวิชาการและ
นิทรรศการ อพ.สธ. ทรัพยากรไทย : หวนดูทรัพย์สิ่งสินตน ในปี พ.ศ. ๒๕๖๘

เรียน อธิการบดีมหาวิทยาลัยแม่โจ้

สิ่งที่ส่งมาด้วย สำเนาหนังสือที่ กสธ/๐๒๐๖.๑๑/๖๓๗/๒๕๖๔ ลงวันที่ ๙ มีนาคม ๒๕๖๔

ตามที่มหาวิทยาลัยแม่โจ้ได้ร่วมสนองพระราชดำริ ในโครงการอนุรักษ์พันธุกรรมพืชอัน
เนื่องมาจากพระราชดำริ สมเด็จพระเทพรัตนราชสุดาฯ สยามบรมราชกุมารี โดยเป็นศูนย์ประสานงาน อพ.สธ.
มหาวิทยาลัยแม่โจ้ ซึ่งมีความพร้อมในด้านต่าง ๆ อาทิเช่น ด้านสถานที่ การตั้งงบประมาณ รวมทั้งบุคลากร
คณาจารย์ต่าง ๆ จึงเสนอขอรับเป็นเจ้าภาพในการจัดการประชุมวิชาการและนิทรรศการ อพ.สธ. ทรัพยากร
ไทย : หวนดูทรัพย์สิ่งสินตน ในปี พ.ศ. ๒๕๖๘ นั้น

การนี้ สมเด็จพระกนิษฐาธิราชเจ้า กรมสมเด็จพระเทพรัตนราชสุดาฯ สยามบรมราชกุมารี
พระราชทานพระราชนุญาตให้มหาวิทยาลัยแม่โจ้ เป็นเจ้าภาพในการจัดการประชุมวิชาการและนิทรรศการ
อพ.สธ. ทรัพยากรไทย : หวนดูทรัพย์สิ่งสินตน ในปี พ.ศ. ๒๕๖๘

จึงเรียนมาเพื่อโปรดทราบ

ขอแสดงความนับถือ


(นายไพศาล ล้อมทอง)
อธิบดีกรมกิจการพิเศษ

โครงการอนุรักษ์พันธุกรรมพืชอันเนื่องมาจากพระราชดำริฯ
กรมกิจการพิเศษ
โทร. ๐ ๒๒๘๒ ๐๖๖๕
โทรสาร ๐ ๒๒๘๒ ๑๘๕๐

มหาวิทยาลัยแม่โจ้
วันที่ 14/1
วันที่ 30 พ.ค. 64
เวลา 10.23 น.



หน่วยราชการในพระองค์ ๙๐๔

บันทึกข้อความ

โครงการอนุรักษ์พันธุกรรมพืชฯ
เลขที่ สนว. 465 /กทพ. ๒๖๒๗
คยอ. 146/5 ลงวันที่ 11 มี.ค. 64

ส่วนราชการ กองงานในพระองค์สมเด็จพระกนิษฐาธิราชเจ้า กรมสมเด็จพระเทพรัตนราชสุดาฯ สยามบรมราชกุมารี
กรมกิจการในพระบรมวงศานุวงศ์ โทร. ๐๒ ๒๘๐ ๑๖๔๐ ต่อ ๑๓๓๓

ที่ กสธ/๐๒๐๖.๑๑/๖๓๗/๒๕๖๔ วันที่ ๙ มีนาคม ๒๕๖๔

เรื่อง พระราชทานพระราชนุญาต

เรียน อธิบดีกรมกิจการพิเศษ

อ้างถึง บันทึกข้อความโครงการอนุรักษ์พันธุกรรมพืชฯ ที่ อสธ/๐๒๐๗.๓๑/๑๘ ลงวันที่ ๒๕ กุมภาพันธ์ ๒๕๖๔

งานที่มีบันทึกข้อความขอให้นำความกราบบังคมทูล สมเด็จพระกนิษฐาธิราชเจ้า กรมสมเด็จพระเทพ
รัตนราชสุดาฯ สยามบรมราชกุมารี ขอพระราชทานพระราชนุญาตให้มหาวิทยาลัยแม่โจ้ เป็นเจ้าภาพในการจัดประชุม
วิชาการและนิทรรศการ อพ.สธ. ทรัพยากรไทย : หวนดูทรัพย์สิ่งสินตน ในปี พ.ศ. ๒๕๖๘ ความแจ้งอยู่แล้ว นั้น

ได้นำความกราบบังคมทูลทรงทราบฝ่าละอองพระบาทแล้ว พระราชทานพระราชนุญาต



(คุณหญิงอารยา ทิบลนกรินทร์)

ราชเลขาการในพระองค์

สมเด็จพระกนิษฐาธิราชเจ้า กรมสมเด็จพระเทพรัตนราชสุดาฯ สยามบรมราชกุมารี

ตามหนังสือ ที่ พว 0207.31/6006 ลงวันที่ 23 มีนาคม 2564
มหาวิทยาลัยแม่โจ้ ได้รับพระราชทานพระราชนุญาตให้เป็น
เจ้าภาพการประชุมวิชาการและนิทรรศการ ทรัพยากรไทย :
หวนดูทรัพย์สิ่งสินตน ปี พ.ศ. 2568

สมเด็จพระกนิษฐาธิราชเจ้า กรมสมเด็จพระเทพรัตนราชสุดาฯ สยามบรมราชกุมารี

ทรงรับเชิญเสด็จฯ เป็นการส่วนพระองค์ ไปทรงเปิดการประชุมวิชาการและนิทรรศการ ทรัพย์สินทางปัญญาไทย : หวนดูทรัพย์สินสิ่งสินตน

ในวันที่ 4 พฤศจิกายน 2568 ตามหนังสือ ที่ พว 0207.31/11616 ลงวันที่ 12 กรกฎาคม 2567

หน่วยราชการในพระองค์ ๙๐๔



โครงการอนุรักษ์พันธุกรรมพืชอันเนื่องมาจากพระราชดำริ
สวนจิตรลดา กทม. ๑๐๓๐๓

ที่ พว ๐๒๐๗.๓.๑๖๖๖๖

๑๒ กรกฎาคม ๒๕๖๗

เรื่อง ทรงรับเชิญเสด็จฯ เป็นการส่วนพระองค์ ไปทรงเปิดการประชุมวิชาการและนิทรรศการ ทรัพย์สินทางปัญญาไทย : หวนดูทรัพย์สินสิ่งสินตน ในปี พ.ศ. ๒๕๖๘

เรียน อธิการบดีมหาวิทยาลัยแม่โจ้

สิ่งที่ส่งมาด้วย สำเนาหนังสือที่ กสธ/๐๒๐๖.๑๒/๒๒๓๑/๒๕๖๗ ลงวันที่ ๘ กรกฎาคม ๒๕๖๗

ตามที่ มหาวิทยาลัยแม่โจ้ ได้รับพระราชทานพระราชานุญาตให้เป็นเจ้าภาพในการจัดการประชุมวิชาการและนิทรรศการ ทรัพย์สินทางปัญญาไทย : หวนดูทรัพย์สินสิ่งสินตน ในปี พ.ศ. ๒๕๖๘ ณ มหาวิทยาลัยแม่โจ้ จังหวัดเชียงใหม่ โดยทาง อพ.สธ. ได้ขอพระราชทานกราบบังคมทูลเชิญสมเด็จพระกนิษฐาธิราชเจ้า กรมสมเด็จพระเทพรัตนราชสุดาฯ สยามบรมราชกุมารี เสด็จพระราชดำเนินเป็นองค์ประธานเปิดการประชุมวิชาการและนิทรรศการ ทรัพย์สินทางปัญญาไทย : หวนดูทรัพย์สินสิ่งสินตน ในปี พ.ศ. ๒๕๖๘ พระราชทานเกียรติบัตรและป้ายสนองพระราชดำริงานสวนพฤกษศาสตร์โรงเรียนให้กับโรงเรียนสมาชิกฯ องค์การปกครองส่วนท้องถิ่น และพระราชทานพระราชวโรกาสให้บุคคลเข้าเฝ้าทูลละอองพระบาททูลเกล้าฯ ถวายเงินสนับสนุนการดำเนินงานฯ เสด็จพระราชดำเนินทอดพระเนตรนิทรรศการสมาชิกสวนพฤกษศาสตร์โรงเรียนฯ องค์การปกครองส่วนท้องถิ่น หน่วยงาน ส่วนราชการ มหาวิทยาลัย ที่ร่วมสนองพระราชดำริ ในระหว่างเดือนพฤศจิกายน - ธันวาคม ๒๕๖๘ วันและเวลาใดสุดแต่จะทรงพระกรุณาโปรดเกล้าฯ นั้น

การนี้ สมเด็จพระกนิษฐาธิราชเจ้า กรมสมเด็จพระเทพรัตนราชสุดาฯ สยามบรมราชกุมารี ทรงรับเชิญเสด็จฯ เป็นการส่วนพระองค์ ในวันที่ ๔ พฤศจิกายน ๒๕๖๘ และพระราชทานพระมหากรุณาธิคุณ ดังเอกสารแนบ

จึงเรียนมาเพื่อโปรดทราบ

ขอแสดงความนับถือ

(นายไพศาล ล้อมทอง)
อธิบดีกรมกิจการพิเศษ

โครงการอนุรักษ์พันธุกรรมพืชอันเนื่องมาจากพระราชดำริ
โทร. ๐ ๒๒๕๒ ๐๖๖๕ ๐ ๒๒๕๒ ๑๘๕๐



หน่วยราชการในพระองค์ ๙๐๔

บันทึกข้อความ

ส่วนราชการ กองงานในพระองค์สมเด็จพระกนิษฐาธิราชเจ้า กรมสมเด็จพระเทพรัตนราชสุดาฯ สยามบรมราชกุมารี
โทร. ๐ ๒๒๕๐ ๑๖๕๐ - ๑ ต่อ ๑๓๕

ที่ กสธ/๐๒๐๖.๑๒/๒๒๓๑ /๒๕๖๗ วันที่ ๘ กรกฎาคม ๒๕๖๗

เรื่อง เสด็จฯ เป็นการส่วนพระองค์ ไปทรงเปิดการประชุมวิชาการและนิทรรศการทรัพย์สินทางปัญญาไทย : หวนดูทรัพย์สินสิ่งสินตน ในปี พ.ศ. ๒๕๖๘

เรียน อธิบดีกรมกิจการพิเศษ

ตามบันทึกข้อความโครงการอนุรักษ์พันธุกรรมพืชอันเนื่องมาจากพระราชดำริฯ ที่ กสธ/๐๒๐๗.๓.๑๖๖๖๖/๒๕๖๗ ลงวันที่ ๑๒ มิถุนายน ๒๕๖๗ ขอให้มีความกราบบังคมทูลเชิญ สมเด็จพระกนิษฐาธิราชเจ้า กรมสมเด็จพระเทพรัตนราชสุดาฯ สยามบรมราชกุมารี เสด็จฯ ไปทรงเปิดการประชุมวิชาการและนิทรรศการทรัพย์สินทางปัญญาไทย : หวนดูทรัพย์สินสิ่งสินตน ในปี พ.ศ. ๒๕๖๘ ณ มหาวิทยาลัยแม่โจ้ อำเภอสันทราย จังหวัดเชียงใหม่ ในเดือนพฤศจิกายน - ธันวาคม ๒๕๖๘ ส่วนจะเป็นวันและเวลาใดสุดแต่จะทรงพระกรุณาโปรดเกล้าฯ และอีกกรณี ขอพระราชทานพระมหากรุณา ดังนี้

๑. ขอพระราชทานพระราชวโรกาสให้ผู้แทนโรงเรียนสมาชิกฯ องค์การปกครองส่วนท้องถิ่น เข้าเฝ้าฯ รับพระราชทานเกียรติบัตรและป้ายสนองพระราชดำริงานสวนพฤกษศาสตร์โรงเรียน
๒. ขอพระราชทานพระราชวโรกาสให้ผู้มีอุปการคุณ เข้าเฝ้าฯ ทูลเกล้าฯ ถวายเงินเพื่อสนับสนุนการดำเนินงานฯ

๓. ทอดพระเนตรนิทรรศการสมาชิกสวนพฤกษศาสตร์โรงเรียนองค์การปกครองส่วนท้องถิ่น หน่วยงาน ส่วนราชการ และมหาวิทยาลัย ที่ร่วมสนองพระราชดำริ ความแจ้งอยู่แล้ว นั้น

ได้นำความกราบบังคมทูลทูลพระบาทแล้ว ทรงรับเชิญเสด็จฯ เป็นการส่วนพระองค์ ในวันที่ ๔ พฤศจิกายน ๒๕๖๘ และพระราชทานพระมหากรุณาธิคุณที่ขอ ส่วนจะเป็นเวลาใด ขอได้ติดต่อกับเจ้าหน้าที่กองพระราชพิธี สำนักพระราชวัง (๐ ๒๒๕๑ ๐๘๗๓) เพื่อร่วมกันพิจารณาจัดทำกำหนดการโดยตรงต่อไป

จึงเรียนมาเพื่อทราบและพิจารณาดำเนินการต่อไปด้วย จักขอบคุณยิ่ง

(คุณหญิงอารยา ติบูลนครินทร์)
ราชเลขานุการในพระองค์

สมเด็จพระกนิษฐาธิราชเจ้า กรมสมเด็จพระเทพรัตนราชสุดาฯ สยามบรมราชกุมารี



การรับธงเจ้าภาพประชุมวิชาการและนิทรรศการ ทรัพยากรไทย : หวนดูทรัพยากรสิ่งสินตน ปี พ.ศ.2568



ขอเชิญเฝ้าทูลละอองพระบาท

สมเด็จพระกนิษฐาธิราชเจ้า กรมสมเด็จพระเทพรัตนราชสุดาฯ
สยามบรมราชกุมารี

เสด็จพระราชดำเนินเป็นองค์ประธานเปิดงานฯ ในวันที่ ๔ พฤศจิกายน พ.ศ.๒๕๖๘

วันที่ ๔ - ๑๐ พฤศจิกายน พ.ศ.๒๕๖๘

การประชุมวิชาการและนิทรรศการ ครั้งที่ ๑๒

ทรัพยากรไทย : หวนดูทรัพยากรสิ่งสินตน

ณ มหาวิทยาลัยแม่โจ้ อ.สันทราย จ.เชียงใหม่





อพ.สธ.



การประชุมวิชาการและนิทรรศการ ครั้งที่ 12 ทรัพยากรไทย : หวนดูทรัพยากรสิ่งสืบทอด

โครงการอนุรักษ์พันธุกรรมพืชอันเนื่องมาจากพระราชดำริ
สมเด็จพระเทพรัตนราชสุดาฯ สยามบรมราชกุมารี



4-10 พฤศจิกายน 2568
ณ มหาวิทยาลัยแม่โจ้ จ.เชียงใหม่



วัตถุประสงค์ของการจัดประชุมวิชาการและนิทรรศการ ทรัพยากรไทย : หวนดูทรัพยากรสิ่งสินตน

... “เพื่อเป็นการเทิดพระเกียรติ และเพื่อให้เยาวชน ประชาชน นักวิชาการ ภาคเอกชน และผู้กำหนดนโยบาย ได้เห็นความหลากหลายแห่งศักยภาพของทรัพยากรไทย ได้เข้ามาเรียนรู้ ธรรมชาติแห่งชีวิต สรรพสิ่งล้วนพันเกี่ยว การอนุรักษ์ พัฒนา และใช้ประโยชน์ ทรัพยากรอย่างยั่งยืน อันเป็นผลประโยชน์แท้แก่มหาชนชาวไทย นำไปสู่การค้นคว้าวิจัยใหม่ในฐานไทย เพื่อก้าวสู่โลกกว้าง อย่างมั่นใจ จนสามารถนำสิ่งดีงามสู่ตาโลก และให้หน่วยงานได้กลับมาทบทวนศักยภาพความสามารถ ฐานข้อมูลต่าง ๆ ในชื่อว่า หวนดูทรัพยากรสิ่งสินตน เพื่อนำฐานข้อมูลต่างๆ ทั้งทางด้านกายภาพ ชีวภาพ วัฒนธรรม และภูมิปัญญาไปใช้ประโยชน์ต่อไป” ...



หน้าที่เจ้าภาพ

1



วางแผนและเตรียมการดำเนินงานจัดประชุมวิชาการและนิทรรศการ **กำหนดนโยบาย แนวคิด รูปแบบงาน** และอำนวยการจัดงานให้เป็นไปตามวัตถุประสงค์

2



เตรียมการรับเสด็จฯ เป็นองค์ประธานเปิดการประชุมวิชาการและนิทรรศการ
ทรัพยากรไทย : หวนดูทรัพยากรสิ่งสินตน

3



จัดหางบประมาณและบุคลากรสนับสนุนการดำเนินงาน

4



แต่งตั้ง**คณะกรรมการดำเนินงาน**ฝ่ายต่าง ๆ ตามความเหมาะสม

5



กำกับ ดูแล และติดตามการดำเนินงาน การบริหารจัดการ และประสานงานด้านต่าง ๆ
ทั้งหน่วยงานภายในและภายนอกให้เป็นไปด้วยความเรียบร้อย



ระเบียบวาระที่ 1 ประธานแจ้งเพื่อทราบ

- 1.2 ความเป็นมาในการจัดการประชุมวิชาการและนิทรรศการ
ทรัพยากรไทย : หวนดูทรัพยากรสิ่งสินตน
โดย นายพรชัย จุฑามาศ รองผู้อำนวยการ อพ.สธ.

การจัดประชุมวิชาการ ของ อพ.สร. สืบสานพระราชปณิธานในงานอนุรักษ์ทรัพยากรของประเทศ สมเด็จพระกนิษฐาธิราชเจ้า กรมสมเด็จพระเทพรัตนราชสุดาฯ สยามบรมราชกุมารี



พ.ศ. 2543

การประชุมวิชาการสวนพฤกษศาสตร์โรงเรียน
ณ อาคารสารนิเทศ 50 ปี มหาวิทยาลัยเกษตรศาสตร์ บางเขน กรุงเทพมหานคร
วันที่ 12 - 14 ตุลาคม พ.ศ. 2543



พ.ศ. 2544

การประชุมวิชาการและนิทรรศการ ทรัพยากรไทย : อนุรักษ์และ
พัฒนาด้วยจิตสำนึกแห่งนักวิจัยไทย ครั้งที่ 1
ณ จุฬาลงกรณ์มหาวิทยาลัย ปทุมวัน กรุงเทพมหานคร
วันที่ 21 - 27 มิถุนายน พ.ศ. 2544



พ.ศ. 2546

การประชุมวิชาการและนิทรรศการ

ทรัพยากรไทย : ธรรมชาติแห่งชีวิต ครั้งที่ 2

ณ สำนักพระราชวัง สนามเสือป่า พระราชวังดุสิต เขตดุสิต กรุงเทพมหานคร
วันที่ 9 - 15 พฤษภาคม พ.ศ. 2546



พ.ศ. 2548

การประชุมวิชาการและนิทรรศการ

ทรัพยากรไทย : สรรพสิ่งล้วนพันเกี่ยว ครั้งที่ 3

ณ ศูนย์อนุรักษ์พันธุกรรมพืชอันเนื่องมาจากพระราชดำริฯ อำเภอสี่คิ้ว จังหวัดนครราชสีมา
วันที่ 19 - 25 มิถุนายน พ.ศ. 2548



พ.ศ. 2550

การประชุมวิชาการและนิทรรศการ

ทรัพยากรไทย : ประโยชน์แท้แก่มหาชน ครั้งที่ 4

ณ พิพิธภัณฑ์ธรรมชาติวิทยาเกาะและทะเลไทย สัตหีบ จังหวัดชลบุรี

วันที่ 30 ตุลาคม - 5 พฤศจิกายน พ.ศ. 2550



พ.ศ. 2552

การประชุมวิชาการและนิทรรศการ

ทรัพยากรไทย : ผันสู่วิถีใหม่ในฐานไทย ครั้งที่ 5

ณ ศูนย์อนุรักษ์พัฒนาทรัพยากรภาคตะวันออก สวนสัตว์เปิดเขาเขียว อำเภอสัตหีบ
จังหวัดชลบุรี

วันที่ 19 - 25 ตุลาคม พ.ศ. 2552



พ.ศ. 2553

การประชุมวิชาการและนิทรรศการ

สวนพฤกษศาสตร์โรงเรียน ระดับภูมิภาค ครั้งที่ 1

ณ โรงเรียนสุราษฎร์ธานี เมือง จังหวัดสุราษฎร์ธานี

วันที่ 7 - 11 พฤศจิกายน พ.ศ. 2553



พ.ศ. 2554

การประชุมวิชาการและนิทรรศการ

ทรัพยากรไทย : ก้าวสู่โลกกว้างอย่างมั่นใจ ครั้งที่ 6

ณ มหาวิทยาลัยเทคโนโลยีราชมงคลอีสาน อำเภอเมือง จังหวัดนครราชสีมา

วันที่ 1 - 7 พฤศจิกายน พ.ศ. 2554



พ.ศ. 2555

การประชุมวิชาการและนิทรรศการ

สวนพฤกษศาสตร์โรงเรียน ระดับภูมิภาค ครั้งที่ 2

ณ มหาวิทยาลัยแม่โจ้ สันทราย จังหวัดเชียงใหม่

วันที่ 21 - 24 มิถุนายน พ.ศ. 2555



พ.ศ. 2556

การประชุมวิชาการและนิทรรศการ

ทรัพยากรไทย : นำสิ่งดีงามสู่ตาโลก ครั้งที่ 7

ณ เขื่อนศรีนครินทร์ การไฟฟ้าฝ่ายผลิต อำเภอสรีสวัสดิ์ จังหวัดกาญจนบุรี

วันที่ 20 - 26 ธันวาคม พ.ศ. 2556



พ.ศ. 2557

การประชุมวิชาการและนิทรรศการ

สวนพฤกษศาสตร์โรงเรียน ระดับภูมิภาค ครั้งที่ 3

ณ โรงเรียนนนทบุรีวิทยาลัย ตำบลอ้อมเกร็ด อำเภอปากเกร็ด จังหวัดนนทบุรี
วันที่ 12 - 16 มิถุนายน พ.ศ. 2557



พ.ศ. 2559

การประชุมวิชาการและนิทรรศการ

ทรัพยากรไทย : หวนดูทรัพย์สิ่งสินตน ครั้งที่ 8

ณ มหาวิทยาลัยขอนแก่น จังหวัดขอนแก่น
วันที่ 23 - 29 มีนาคม พ.ศ. 2559



พ.ศ. 2559

งานประชุมวิชาการและนิทรรศการ
สวนพฤกษศาสตร์โรงเรียนและ
ฐานทรัพยากรท้องถิ่น ระดับภูมิภาค ครั้งที่ 4
ณ พระราชวังดุสิต (สนามเสือป่า)
วันที่ 29 กรกฎาคม - 2 สิงหาคม พ.ศ. 2559



พ.ศ. 2560

การประชุมวิชาการและนิทรรศการ ทรัพยากรไทย : ศักยภาพมากล้นมีให้เห็น ครั้งที่ 9
ณ จุฬาลงกรณ์มหาวิทยาลัย-สระบุรี ตำบลชำผักแพว อำเภอแก่งคอย จังหวัดสระบุรี
วันที่ 28 พฤศจิกายน - 4 ธันวาคม พ.ศ. 2560



ขอเชิญเผ่าทูลละอองพระบาท
สมเด็จพระเทพรัตนราชสุดาฯ สยามบรมราชกุมารี
เสด็จพระราชดำเนินเป็นองค์ประธานเปิดการประชุมวิชาการและนิทรรศการฯ

ในวันพฤหัสบดีที่ 24 พฤษภาคม พ.ศ. 2561 เวลา 15.00 น.

การประชุมวิชาการและนิทรรศการ
สวนพฤกษศาสตร์โรงเรียน
และฐานทรัพยากรท้องถิ่น ระดับภูมิภาค ครั้งที่ 5
24-28 พฤษภาคม 2561

ณ มหาวิทยาลัยราชภัฏวไลยอลงกรณ์ ในพระบรมราชูปถัมภ์ จังหวัดปทุมธานี

“ศักยภาพ
มากล้นมีให้เห็บ”

กิจกรรมภายในงาน

- การประชุมวิชาการและนิทรรศการ งานสวนพฤกษศาสตร์โรงเรียน และงานฐานทรัพยากรท้องถิ่น
- นิทรรศการของหน่วยงานที่ร่วมสนองพระราชดำริ
- ศิลปวัฒนธรรม การแสดงพื้นบ้านและดนตรี
- จำหน่ายผลิตภัณฑ์ชุมชน



www.vru.ac.th

ร่วมดำเนินงานโดย มหาวิทยาลัยราชภัฏวไลยอลงกรณ์ ในพระบรมราชูปถัมภ์ จังหวัดปทุมธานี และหน่วยงานร่วมสนองพระราชดำริ

พ.ศ. 2561

งานประชุมวิชาการและนิทรรศการ สวนพฤกษศาสตร์โรงเรียนและฐานทรัพยากรท้องถิ่น
ระดับภูมิภาค ครั้งที่ 5

ณ มหาวิทยาลัยราชภัฏวไลยอลงกรณ์ในพระบรมราชูปถัมภ์ จังหวัดปทุมธานี
วันที่ 24-28 พฤษภาคม พ.ศ. 2561



พ.ศ. 2562

การประชุมวิชาการและนิทรรศการ ทรัพยากรไทย : ชาวบ้านไทยได้ประโยชน์ ครั้งที่ 10
ณ มหาวิทยาลัยเทคโนโลยีราชมงคลธัญบุรี ศูนย์หนองระเวียง จังหวัดนครราชสีมา
วันที่ 30 พฤศจิกายน - 2 ธันวาคม พ.ศ. 2562

ขอเชิญเฝ้าทูลละอองพระบาทรับเสด็จ
สมเด็จพระกนิษฐาธิราชเจ้า กรมสมเด็จพระเทพรัตนราชสุดาฯ สยามบรมราชกุมารี
เสด็จพระราชดำเนินเป็นองค์ประธานเปิดงานฯ ในวันที่ ๑๙ กันยายน พ.ศ. ๒๕๖๕

การประชุมวิชาการและนิทรรศการ ครั้งที่ ๑๑
**ทรัพยากรไทย : ๓๐ปี อพ.สธ.
ประโยชน์แท้แก่มหาชน**

วันที่ ๑๙ กันยายน ถึง ๒๕ กันยายน พ.ศ. ๒๕๖๕
ณ มหาวิทยาลัยวลัยลักษณ์ จังหวัดนครศรีธรรมราช

กิจกรรมภายในงาน

- ประชุมวิชาการสวนพฤกษศาสตร์โรงเรียนและฐานทรัพยากรท้องถิ่น
- นิทรรศการของหน่วยงานที่ร่วมสนองพระราชดำริฯ
- นิทรรศการมหาวิทยาลัยวลัยลักษณ์
- ศิลปวัฒนธรรม ดนตรีและการแสดงพื้นบ้าน
- จำหน่ายผลิตภัณฑ์ชุมชน

พ.ศ. 2565

การประชุมวิชาการและนิทรรศการ ทรัพยากรไทย :
30 ปี อพ.สธ. ประโยชน์แท้แก่มหาชน ครั้งที่ 11
ณ มหาวิทยาลัยวลัยลักษณ์ จังหวัดนครศรีธรรมราช
วันที่ 19 - 25 กันยายน พ.ศ. 2565

การประชุมวิชาการและนิทรรศการ **สวนพฤกษศาสตร์โรงเรียน
และฐานทรัพยากรท้องถิ่น ระดับภูมิภาค
ครั้งที่ ๗**

วันที่ ๒๑ - ๒๕ พฤศจิกายน ๒๕๖๖
ณ มหาวิทยาลัยราชภัฏเชียงใหม่ ศูนย์แม่ริม อ.แม่ริม จ.เชียงใหม่

กิจกรรมภายในงาน

- การประชุมวิชาการและการนำเสนอผลงานสวนพฤกษศาสตร์โรงเรียนและฐานทรัพยากรท้องถิ่น
- นิทรรศการหน่วยงานสนองพระราชดำริฯ
- นิทรรศการสวนพฤกษศาสตร์โรงเรียนและฐานทรัพยากรท้องถิ่น
- การแสดงศิลปะพื้นบ้าน ดนตรี การจำหน่ายสินค้าและอาหารภาคเหนือ

พ.ศ. 2566

งานประชุมวิชาการและนิทรรศการ สวนพฤกษศาสตร์
โรงเรียนและฐานทรัพยากรท้องถิ่น ระดับภูมิภาค ครั้งที่ 7
ณ มหาวิทยาลัยราชภัฏเชียงใหม่ ศูนย์แม่ริม อำเภอแม่ริม จังหวัดเชียงใหม่
วันที่ 21 - 25 พฤศจิกายน พ.ศ. 2566



ขอเชิญเข้าร่วม

การประชุมวิชาการและนิทรรศการสวนพฤกษศาสตร์โรงเรียน และฐานทรัพยากรท้องถิ่นระดับภูมิภาค ครั้งที่ 8 ระหว่างวันที่ 30 พฤศจิกายน – 4 ธันวาคม 2567

ณ ศูนย์อนุรักษ์พันธุกรรมพืชอันเนื่องมาจากพระราชดำริฯ มหาวิทยาลัยเทคโนโลยีสุรนารี (อพ.สร.-มทส.)
ตำบลคลองไผ่ อำเภอสี่คิ้ว จังหวัดนครราชสีมา

กิจกรรมภายในงาน

- การประชุมวิชาการและการนำเสนอผลงานสวนพฤกษศาสตร์โรงเรียนและฐานทรัพยากรท้องถิ่น
- การจัดแสดงนิทรรศการของหน่วยงานสนองพระราชดำริฯ
- นิทรรศการของศูนย์แม่ข่ายประสานงาน อพ.สร., ศูนย์ประสานงาน อพ.สร. และหน่วยงานร่วมสนองพระราชดำริฯ อพ.สร. ในจังหวัดนครราชสีมา และใกล้เคียง
- การแสดงศิลปพื้นบ้าน ดนตรี การจำหน่ายสินค้าและอาหารภาคอีสานตอนล่าง



รายละเอียดเพิ่มเติม

ศูนย์แม่ข่ายประสานงาน อพ.สร. - มทส.



พ.ศ. 2567

งานประชุมวิชาการและนิทรรศการ สวนพฤกษศาสตร์โรงเรียนและฐานทรัพยากรท้องถิ่น ระดับภูมิภาค ครั้งที่ 8
ณ ศูนย์อนุรักษ์พันธุกรรมพืชอันเนื่องมาจากพระราชดำริฯ มหาวิทยาลัยเทคโนโลยีสุรนารี ตำบลคลองไผ่ อำเภอสี่คิ้ว จังหวัดนครราชสีมา
วันที่ 30 พฤศจิกายน – 4 ธันวาคม พ.ศ. 2567



อพ.สธ.



การประชุมวิชาการและนิทรรศการ ครั้งที่ 12
ทรัพยากรไทย : หวนดูทรัพยากรสิ่งสินตน

โครงการอนุรักษ์พันธุกรรมพืชอันเนื่องมาจากพระราชดำริ
สมเด็จพระเทพรัตนราชสุดาฯ สยามบรมราชกุมารี

4-10 พฤศจิกายน 2568
ณ มหาวิทยาลัยแม่โจ้ จ.เชียงใหม่

พ.ศ. 2568

การประชุมวิชาการและนิทรรศการ ทรัพยากรไทย : หวนดูทรัพยากรสิ่งสินตน ครั้งที่ 12

ณ มหาวิทยาลัยแม่โจ้ อำเภอสันทราย จังหวัดเชียงใหม่

วันที่ 4 - 10 พฤศจิกายน พ.ศ. 2568



ระเบียบวาระที่ 1 ประธานแจ้งเพื่อทราบ

- 1.3 ประกาศมหาวิทยาลัยแม่โจ้ เรื่อง แต่งตั้งคณะกรรมการจัดการประชุมวิชาการและนิทรรศการ ทรัพยากรไทย : หวนดูทรัพยากรสิ่งสินตน โดย อธิการบดีมหาวิทยาลัยแม่โจ้



คณะกรรมการจัดการประชุมวิชาการและนิทรรศการ ครั้งที่ 12 ทรัพยากรไทย : หวนดูทรัพยากรสิ่งสืบทอด

คณะกรรมการอำนวยการ

อธิการบดีมหาวิทยาลัยแม่โจ้ (ประธานคณะกรรมการ)
ผู้ช่วยผู้อำนวยการ อพ.สธ./เลขานุการคณะกรรมการ อพ.สธ. (เลขานุการ)

ที่ปรึกษา 1 ท่าน
ศ.ดร.ธีระ สุธะบุตร

คณะกรรมการดำเนินงาน

อธิการบดีมหาวิทยาลัยแม่โจ้ (ประธานคณะกรรมการ)
รศ.รองอธิการบดี (ผศ.ดร.สุริยจรัส เตชะตันนินสกุล)

ที่ปรึกษา 5 ท่าน

1. ผู้ว่าราชการจังหวัดเชียงใหม่
2. นายกองดีการบริหารส่วนจังหวัดเชียงใหม่
3. นายกสภามหาวิทยาลัยแม่โจ้
4. นายกสมาคมศิษย์เก่าแม่โจ้
5. ประธานคณะกรรมการส่งเสริมกิจการมหาวิทยาลัยแม่โจ้

คณะอนุกรรมการดำเนินงาน 18 ฝ่าย

คณะอนุกรรมการดำเนินงานจัดการประชุมวิชาการและนิทรรศการ ทรัพยากรไทย : หวนดูทรัพยากรสิ่งสืบทน 18 ฝ่าย

1 ฝ่ายประสานงานและประมวลผล

ปธ. : รก.รองอธิการบดี (ผศ.ดร.สุริยจรัส เตชะตันมินสกุล)
เลขา : ผอ.ศูนย์ประสานงาน อพ.สธ.-มจ.

2 ฝ่ายพิธีการ

ปธ. : รองอธิการบดี (รศ.ดร.เกรียงศักดิ์ ศรีเงินยวง)
เลขา : ผอ.กองกลาง

3 ฝ่ายต้อนรับ ปฏิคม และหอพัก

ปธ. : รก.รองอธิการบดี (ผศ.ดร.ประภากร ธาราฉาย)
เลขา : ผศ.ดร.รัชชานนท์ สมบูรณ์ชัย

4 ฝ่ายประชุมวิชาการ

ปธ. : รก.รองอธิการบดี (ผศ.ดร.สุริยจรัส เตชะตันมินสกุล)
เลขา : รอง ผอ.สำนักวิจัยฯ ฝ่ายบริการวิชาการ

5 ฝ่ายนิทรรศการ อพ.สธ. และ อพ.สธ.-มจ.

ปธ. : รก.รองอธิการบดี (ผศ.ดร.สุริยจรัส เตชะตันมินสกุล)
เลขา : รอง ผอ.ศูนย์ประสานงาน อพ.สธ.-มจ.

6 ฝ่ายนิทรรศการหน่วยงานร่วมสนองพระราชดำริ

ปธ. : รก.รองอธิการบดี (ผศ.ดร.สุริยจรัส เตชะตันมินสกุล)
เลขา : ผอ.ศูนย์ประสานงาน อพ.สธ.-มจ.

7 ฝ่ายประชุมวิชาการและนิทรรศการสวนพฤกษศาสตร์โรงเรียน

ปธ. : ผอ.สำนักวิจัยและส่งเสริมวิชาการการเกษตร
เลขา : ผอ.ศูนย์ประสานงาน อพ.สธ.-มจ.

8 ฝ่ายประชุมวิชาการและนิทรรศการฐานทรัพยากรท้องถิ่น

ปธ. : รก.รองอธิการบดี (ผศ.ดร.สุริยจรัส เตชะตันมินสกุล)
เลขา : ผอ.ศูนย์ประสานงาน อพ.สธ.-มจ.

9 ฝ่ายการแพทย์และพยาบาล

ปธ. : คณบดีคณะพยาบาลศาสตร์
เลขา : อ.บุษกร ยอดทราย

10 ฝ่ายสถานที่ ยานพาหนะ และสาธารณูปโภค

ปธ. : รองอธิการบดี (รศ.จักรพงษ์ พิมพ์พิมล)
เลขา : ผอ.กองกายภาพและสิ่งแวดล้อม

11 ฝ่ายประชาสัมพันธ์

ปธ. : รก.รองอธิการบดี (ผศ.ดร.สุริยจรัส เตชะตันมินสกุล)
เลขา : หัวหน้าฝ่ายสื่อสารองค์กร

12 ฝ่ายการเงินและงบประมาณ

ปธ. : รองอธิการบดี (รศ.จักรพงษ์ พิมพ์พิมล)
เลขา : ผอ.กองแผนงาน

13 ฝ่ายหารายได้และสิทธิประโยชน์

ปธ. : รองอธิการ (รศ.ดร.ชัยยศ สัมฤทธิ์สกุล)
เลขา : ผอ.กองบริหารทรัพย์สินและกิจการพิเศษ

14 ฝ่ายเทคโนโลยีสารสนเทศและโสตทัศนูปกรณ์

ปธ. : รก.รองอธิการบดี (ผศ.ดร.ประภากร ธาราฉาย)
เลขา : นายประวิทย์ วิมานทอง

15 ฝ่ายกิจกรรมการแสดงดนตรี และศิลปวัฒนธรรม

ปธ. : รก.รองอธิการบดี (ผศ.ดร.ประภากร ธาราฉาย)
เลขา : ผอ.กองส่งเสริมศิลปวัฒนธรรม

16 ฝ่ายจัดหาเงินทุนเกล้าฯ ถวายเพื่อสนับสนุนการดำเนินงาน อพ.สธ.-มจ.

ปธ. : รก.รองอธิการบดี (ผศ.ดร.สุริยจรัส เตชะตันมินสกุล)
เลขา : ผอ.กองบริหารทรัพย์สินและกิจการพิเศษ

17 ฝ่ายฐานเรียนรู้ด้านการเกษตร และแปลงสาธิต

ปธ. : รก.รองอธิการบดี (ผศ.ดร.สุริยจรัส เตชะตันมินสกุล)
เลขา : รองคณบดีคณะผลิตกรรมการเกษตร ฝ่ายวิจัยและบริการวิชาการ

18 ฝ่ายจัดทำป้ายชื่อ/เครื่องหมาย/บัตรติดหน้าอก

ปธ. : ผอ.กองเทคโนโลยีดิจิทัล
เลขา : นางจूरรัตน์ สุขะเขต



ระเบียบวาระที่ 2 รับรองรายงานการประชุม

- ไม่มี -



ระเบียบวาระที่ 3 เรื่องสืบเนื่อง

- ไม่มี -



ระเบียบวาระที่ 4 เรื่องเพื่อพิจารณา

4.1 สรุปความก้าวหน้าในการเตรียมการจัดการประชุมวิชาการและนิทรรศการ ทรัพยากรไทย : หวนดูทรัพยากรสิ่งสินตน

โดย ดร.ปิยรัชฎ์ ปริณญาพงษ์ เจริญทรัพย์ ผู้ช่วยผู้อำนวยการ อพ.สธ./เลขานุการคณะกรรมการ อพ.สธ.
และ ผู้ช่วยศาสตราจารย์ ดร.ทิพย์สุดา ตั้งตระกูล ผู้อำนวยการศูนย์ประสานงาน อพ.สธ.-มจ.



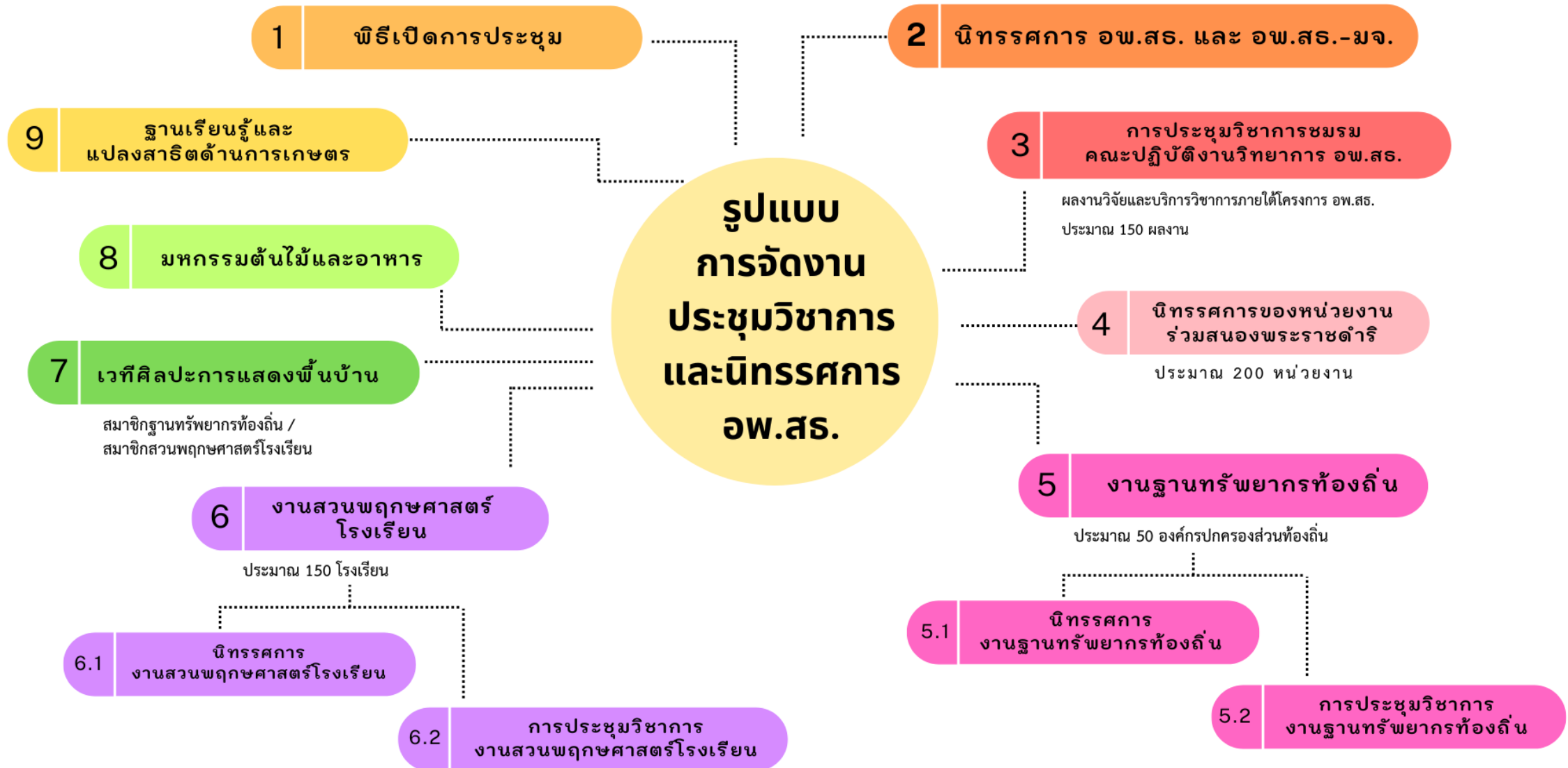
การประชุมวิชาการและนิทรรศการ ครั้งที่ 12

ทรัพยากรไทย : หวนดูทรัพยากรสิ่งสืบท

ณ มหาวิทยาลัยแม่โจ้ อำเภอสันทราย จังหวัดเชียงใหม่



ภาพรวมการจัดประชุมวิชาการและนิทรรศการ อพ.สร.



ทรัพยากรไทย : หวนดูทรัพยากรสิ่งสินตน ปี พ.ศ. 2568



กลุ่มเป้าหมายที่จะเข้าร่วมงาน

หน่วยงานสมาชิก
สวนพฤกษศาสตร์โรงเรียน

จำนวน 150 แห่ง



จำนวนครูและนักเรียน
เข้าร่วม
จัดงาน ประมาณ

1,500 คน

หน่วยงานสมาชิก
ฐานทรัพยากรท้องถิ่น

จำนวน 50 แห่ง



จำนวนองค์กรปกครอง
ส่วนท้องถิ่นเข้าร่วม
จัดงาน ประมาณ

500 คน

หน่วยงานร่วมสนอง
พระราชดำริฯ

จำนวน 200 แห่ง



จำนวนผู้เข้าร่วม
จัดงาน ประมาณ

2,000 คน

ประชาชนทั่วไป
นักเรียน
นักศึกษา
ในพื้นที่จังหวัดเชียงใหม่
และใกล้เคียง



จำนวนผู้เข้าร่วมงาน
ประมาณ

5,000 คน/วัน



ระเบียบวาระที่ 4 เรื่องเพื่อพิจารณา

- 4.1 ความก้าวหน้าในการเตรียมการจัดการประชุมวิชาการและนิทรรศการ
ทรัพยากรไทย : หวนดูทรัพยากรสิ่งสินตน
 - อนุกรรมการฝ่ายพิธีการ

ทรัพยากรไทย : หวนดูทรัพยากรสิ่งสินตน ปี พ.ศ. 2568



(ร่าง) หมายกำหนดการ

สมเด็จพระกนิษฐาธิราชเจ้า กรมสมเด็จพระเทพรัตนราชสุดาฯ สยามบรมราชกุมารี เสด็จพระราชดำเนินไปทรงเปิดการประชุมวิชาการและนิทรรศการ
ทรัพยากรไทย : หวนดูทรัพยากรสิ่งสินตน ปี พ.ศ. 2568 ณ มหาวิทยาลัยแม่โจ้ ตำบลหนองหาร อำเภอสันทราย จังหวัดเชียงใหม่ (เป็นการส่วนพระองค์)

เวลา.....น.

สมเด็จพระกนิษฐาธิราชเจ้า กรมสมเด็จพระเทพรัตนราชสุดาฯ สยามบรมราชกุมารี เสด็จพระราชดำเนินโดยรถยนต์พระที่นั่งถึงอาคาร
ศูนย์กีฬาเฉลิมพระเกียรติมหาวิทยาลัยแม่โจ้ อำเภอสันทราย จังหวัดเชียงใหม่
ผู้ว่าราชการจังหวัดเชียงใหม่ นายกสภามหาวิทยาลัย อธิการบดี คณะผู้บริหาร มหาวิทยาลัยแม่โจ้
รองผู้อำนวยการ อพ.สธ. และผู้ช่วยผู้อำนวยการ อพ.สธ. ฝ้าฯ รับเสด็จ
เสด็จฯ ขึ้น ชั้น ๒ (โดยลิฟต์)
เสด็จฯ เข้าห้องรับรอง
ทรงลงพระนามในสมุดเยี่ยม
เสด็จฯ ออกจากห้องรับรองเข้าหอประชุมใหญ่
(ดนตรีบรรเลงเพลงสรรเสริญพระบารมี)
ประทับพระราชอาสน์ (บนเวที)
ผู้อำนวยการศูนย์ประสานงาน อพ.สธ.-มหาวิทยาลัยแม่โจ้ ฝ้าฯ ทูลเกล้าฯ ถวายสูจิบัตร
นายกสภามหาวิทยาลัย ฝ้าฯ ทูลเกล้าฯ ถวายของที่ระลึก



(ร่าง) หมายกำหนดการ

เวลา.....น.

อธิการบดีกราบบังคมทูลถวายรายงาน

ทอดพระเนตรการแสดงชุด “มหัศจรรย์ถิ่นวัฒนธรรมล้านนา ยลคุณค่าภูมิปัญญา : หวนดูทรัพยากรสิ่งสินตน” (ใช้เวลาประมาณ 7 นาที)

รองผู้อำนวยการ อพ.สธ. กราบบังคมทูลเบิกฯ

ผู้เข้าเฝ้าฯ ทูลเกล้าฯ ถวายเงินสมทบทุน มูลนิธิ อพ.สธ. (จำนวน ราย)

ผู้รับพระราชทานเกียรติบัตรฯ งานสวนพฤกษศาสตร์โรงเรียน ชั้นที่ ๑ (จำนวน ราย)

ผู้รับพระราชทานป้ายสนองพระราชดำริในงานสวนพฤกษศาสตร์โรงเรียน (จำนวน ราย)

ผู้รับพระราชทานเกียรติบัตรฯ งานฐานทรัพยากรท้องถิ่น ชั้นที่ ๑ (จำนวน ราย)

ผู้รับพระราชทานป้ายสนองพระราชดำริในงานฐานทรัพยากรท้องถิ่น (จำนวน ราย)

พระกนิษฐาธิราชเจ้า กรมสมเด็จพระเทพรัตนราชสุดาฯ สยามบรมราชกุมารี พระราชทานพระราชดำริสเปิดการประชุม
เสด็จฯ ไปยังบริเวณฉายพระฉายาลักษณ์ด้านข้างเวที

ฉายพระฉายาลักษณ์ร่วมกับผู้บริหารมหาวิทยาลัยแม่โจ้ และคณะทำงาน ศูนย์ประสานงาน อพ.สธ. จำนวน ๒ ชุด

ทอดพระเนตรนิทรรศการ อพ.สธ. และนิทรรศการ อพ.สธ.-มจ. หอประชุมศูนย์กีฬาเฉลิมพระเกียรติ

ทรงปลูกต้นอินทนิล (จำนวน ๑ ต้น)

ทูลเกล้าฯ ถวายของ

เสด็จฯ เข้าห้องรับรอง



(ร่าง) หมายกำหนดการ

เวลา.....น.

เสด็จฯ ออกจากห้องรับรองไปยังห้องเสวย

เสวยพระกระยาหารเย็น

เสด็จฯ ออกจากห้องเสวย ไปยังห้องรับรอง

เสด็จฯ ออกจากห้องรับรอง

เสด็จฯ ลงชั้น ๑ (โดยลิฟต์)

เวลา.....น.

เสด็จฯ โดยรถยนต์พระที่นั่งไปยังสนามวังซ้าย

ทอดพระเนตรนิทรรศการงานสวนพฤกษศาสตร์โรงเรียน นิทรรศการงานฐานทรัพยากรท้องถิ่น และนิทรรศการหน่วยงานสนองพระราชดำริ
บริเวณสนามวังซ้าย

เสด็จฯ ออกจากสนามวังซ้าย

(ดนตรีบรรเลงเพลงสรรเสริญพระบารมี)

ประทับรถยนต์พระที่นั่งไปยังเรือนรับรองที่ประทับ สำนักงานกรมชลประทานที่ ๑ อำเภอเมือง จังหวัดเชียงใหม่



(ร่าง) หมายกำหนดการ

การแต่งกาย

- ข้าราชการในพระองค์
- ข้าราชการในพื้นที่
- ผู้ปฏิบัติงานของมหาวิทยาลัย
- หน่วยงานสนองพระราชดำริและสมาชิกสวนพฤกษศาสตร์โรงเรียน
- นักเรียน นักศึกษา

แต่งกายเครื่องแบบสีกากีคอพับแขนยาว
แต่งกายเครื่องแบบสีกากีคอพับแขนยาว
ชุดสูทมหาวิทยาลัย
ชุดของแต่ละหน่วยงาน/สถาบันการศึกษา
เครื่องแบบนักเรียน นักศึกษาของแต่ละสถาบัน



ระเบียบวาระที่ 4 เรื่องเพื่อพิจารณา

- 4.1 ความก้าวหน้าในการเตรียมการจัดการประชุมวิชาการและนิทรรศการ
ทรัพยากรไทย : หวนดูทรัพยากรสิ่งสินตน
 - อนุกรรมการฝ่ายต้อนรับ ปฏิคม และหอพัก

จัดบริการสถานที่พักเจ้าหน้าที่ อพ.สร. และที่ปรึกษา อพ.สร.



- เจ้าหน้าที่ อพ.สร. เตรียมงานล่วงหน้า จำนวน 12 คืน
- ที่พักที่ปรึกษา อพ.สร. จำนวน 7 คืน

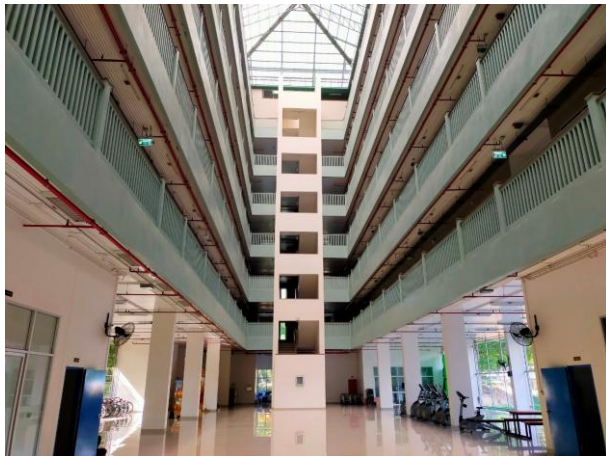


จัดบริการสถานที่พักสำหรับคณะครู และนักเรียน

- ที่พักสำหรับครู 150 คน จำนวน 9 คืน
- ที่พักสำหรับนักเรียน 1,350 คน จำนวน 9 คืน (แยกชาย-หญิง)

สถานที่พักสำหรับคณะครู และนักเรียน

- หอพักรัตมา และหอพักอุดมศิลป์ สำหรับนักเรียนผู้หญิง พักห้องละ 4 คน
- หอพักเทพนฤมิตร สำหรับนักเรียนชาย พักห้องละ 4 คน





ระเบียบวาระที่ 4 เรื่องเพื่อพิจารณา

- 4.1 ความก้าวหน้าในการเตรียมการจัดการประชุมวิชาการและนิทรรศการ
ทรัพยากรไทย : หวนดูทรัพยากรสิ่งสินตน
 - อนุกรรมการฝ่ายประชุมวิชาการ



<https://sciencebase.mju.ac.th/rspg/#intro>

การประชุมวิชาการ ชมรมคณะปฏิบัติงานวิทยาการ อพ.สร. ครั้งที่ 11

วันที่ 5-7 พฤศจิกายน 2568 ณ มหาวิทยาลัยแม่โจ้

เชิญชวนส่งบทความการประชุมวิชาการชมรมคณะปฏิบัติงานวิทยาการ อพ.สร. ครั้งที่ 11
เปิดรับบทความ 1 ธันวาคม 2567 - 31 มีนาคม 2568

สาขาการจัดประชุมวิชาการชมรมคณะปฏิบัติงานวิทยาการ อพ.สร.

- 1 สาขาความหลากหลายทางชีวภาพ
- 2 สาขาเกษตรศาสตร์
- 3 สาขาเทคโนโลยีชีวภาพ
- 4 สาขาเทคโนโลยีการอาหาร
- 5 สาขาวิทยาศาสตร์สุขภาพ
- 6 สาขาสิ่งแวดล้อมและพลังงาน
- 7 สาขาวัฒนธรรมและภูมิปัญญา
- 8 สาขาเศรษฐกิจสร้างสรรค์

"บทความที่น่าสนใจสามารถเลือกตีพิมพ์เผยแพร่ในวารสารเครือข่าย หากผ่านการพิจารณาตามหลักเกณฑ์"



การประชุมวิชาการและนิทรรศการ ครั้งที่ 12



การประชุมวิชาการ (ลงทะเบียนส่งผลงาน)





สามารถเลือกช่องทางการตีพิมพ์ได้ ดังนี้

1

วารสารผลิตภัณฑ์การเกษตร
Maejo Journal of Agricultural Production (mJAP)

2

วารสารคณะศิลปศาสตร์ มหาวิทยาลัยแม่โจ้
Liberal Arts journal

3

วารสารบริหารธุรกิจ มหาวิทยาลัยแม่โจ้
Maejo Business Review

4

วารสารวิจัยเทคโนโลยีการประมงคณะเทคโนโลยีการประมงและทรัพยากรทางน้ำ
Journal of Fisheries Technology Research

5

วารสารวิจัยและส่งเสริมวิชาการเกษตร
Journal of Agricultural Research and Extension

6

Maejo International Journal
of Science and Technology

7

Proceeding งานประชุมวิชาการ

การประชุมวิชาการและนิทรรศการ ครั้งที่ 12

ทรัพยากรไทย : หวนดูทรัพยากรสิ่งสินตน ปี พ.ศ. 2568

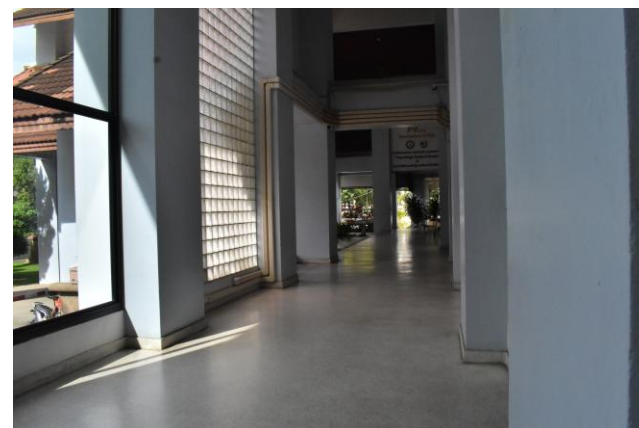
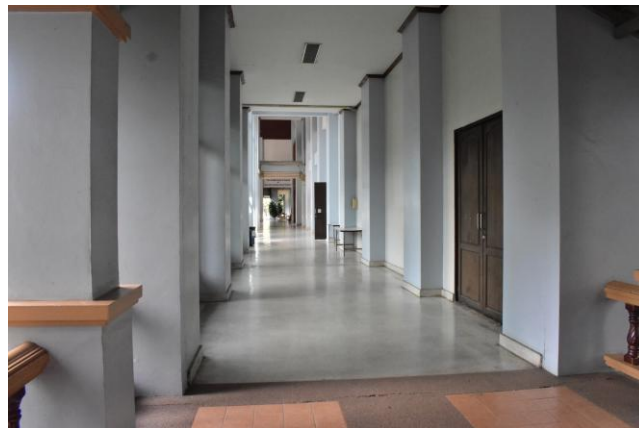


อาคารเฉลิมพระเกียรติสมเด็จพระเทพรัตนราชสุดา มหาวิทยาลัยแม่โจ้

ห้องประชุม
ข้าวหอมมะลิ



โซนจัดโปสเตอร์
และรับประทานอาหารว่าง



ทรพยากรไทย : หวนดูทรัพยากรสิ่งสินตน ปี พ.ศ. 2568



โครงการอนุรักษ์พันธุกรรมพืชอันเนื่องมาจากพระราชดำริ
สมเด็จพระเทพรัตนราชสุดาฯ สยามบรมราชกุมารี (อพ.สธ.)

ขอเชิญร่วมส่งบทความ เพื่อตีพิมพ์ในหนังสือ จากยอดเขาถึงใต้ทะเล 10 “ทรพยากรไทย: หวนดูทรัพยากรสิ่งสินตน”

ภาพรวมของบทความในหนังสือเล่มนี้ มีเป้าหมายให้เป็นการนำเสนอข้อมูลของฐานทรัพยากรทั้ง 3 ฐาน (ฐานทรัพยากรกายภาพ/ ฐานทรัพยากรชีวภาพ/ ฐานทรัพยากรวัฒนธรรมและภูมิปัญญา) เพื่อให้เป็นความรู้เกี่ยวกับผลงานจากการอนุรักษ์ที่นำไปสู่การใช้ประโยชน์ ที่เกิดจากการบูรณาการร่วมกันระหว่างหน่วยงานภาครัฐ มหาวิทยาลัย ท้องถิ่น สถาบันการศึกษา และเอกชน ซึ่งนำไปสู่การสร้างจิตสำนึกให้เกิดความรักและห่วงแหนในทรัพยากร

ดาวน์โหลดเอกสาร

แบบฟอร์มการเขียนต้นฉบับ
บทความได้ที่



- ส่งหัวข้อเรื่องและเนื้อหาย่อ ภายในเดือนกุมภาพันธ์ 2568
- ส่งเรื่องเต็ม ภายในเดือนเมษายน 2568
- ส่งไฟล์ได้ที่ rspg.editorial@gmail.com



ติดต่อสอบถามข้อมูลเพิ่มเติมได้ที่

รศ. ผุสดี ปริยานนท์ putsatee.p@chula.ac.th
ดร.ปิยรัชฎ์ ปริญญาพงษ์ เจริญทรัพย์ piyaratjournal@gmail.com
กองบรรณาธิการ rspg.editorial@gmail.com

สมัครสมาชิกชมรมคณะปฏิบัติงานวิทยาการ อพ.สธ.สามารถสมัครออนไลน์ได้ทาง https://www.rspg.or.th/rspg_club/rspg_club4.htm

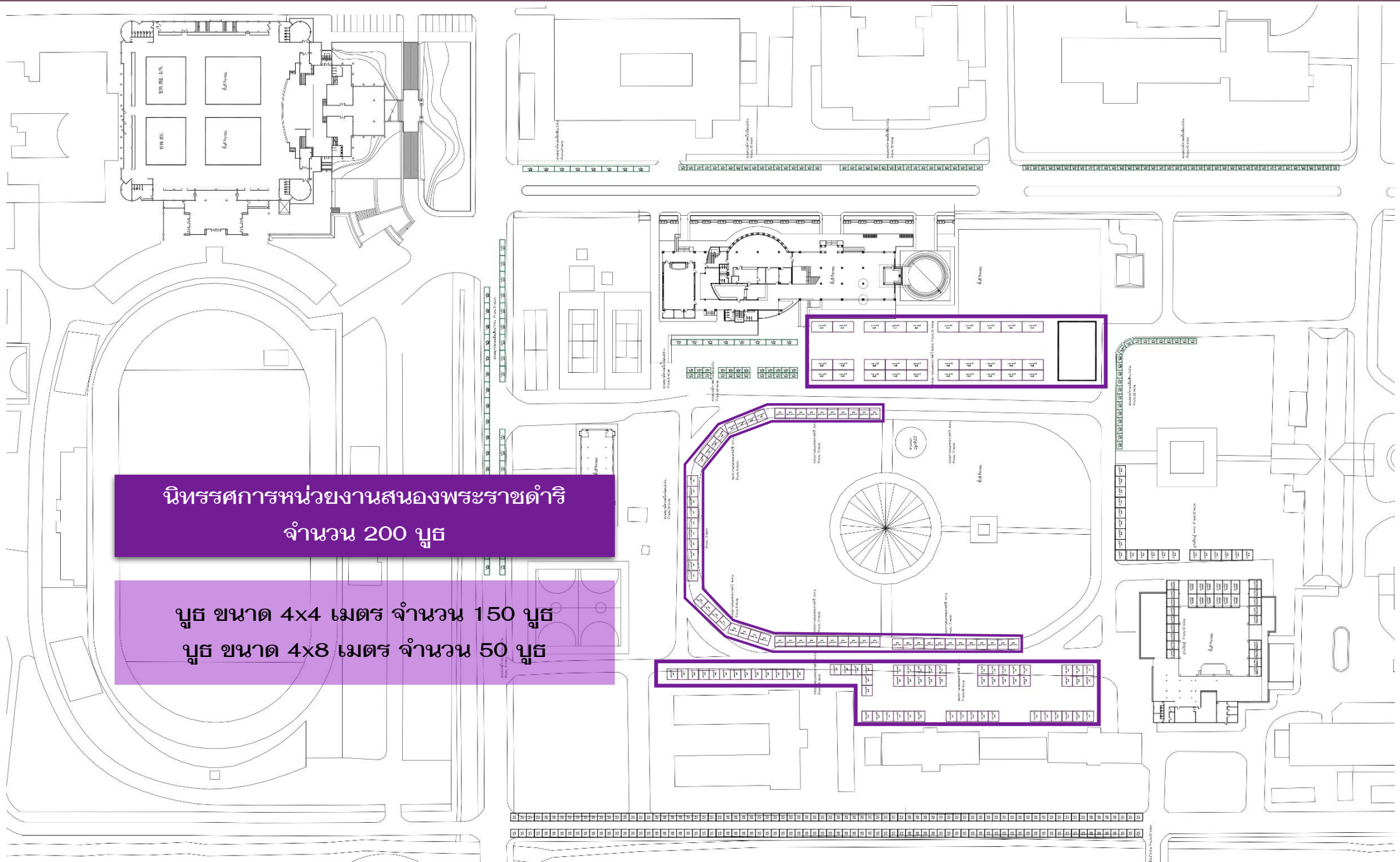


ระเบียบวาระที่ 4 เรื่องเพื่อพิจารณา

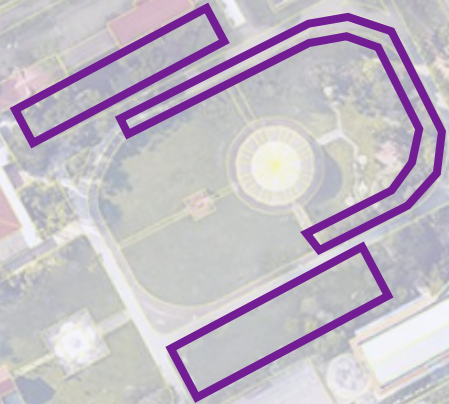
- 4.1 ความก้าวหน้าในการเตรียมการจัดการประชุมวิชาการและนิทรรศการ
ทรัพยากรไทย : หวนดูทรัพยากรสิ่งสินตน
 - อนุกรรมการฝ่ายนิทรรศการหน่วยงานสนองพระราชดำริ

นิทรรศการหน่วยงานสนองพระราชดำริ
จำนวน 200 บูธ

บูธ ขนาด 4x4 เมตร จำนวน 150 บูธ
บูธ ขนาด 4x8 เมตร จำนวน 50 บูธ



นิทรรศการหน่วยงานสนองพระราชดำริ
จำนวน 200 บูธ



สนามวิ่งช้า



หน่วยงานร่วมจัดนิทรรศการ

G1

กลุ่มความมั่นคงทางทรัพยากร

G2

กลุ่มสร้างจิตสำนึกในการอนุรักษ์
ทรัพยากร

G3

กลุ่มส่วนราชการที่เกี่ยวข้องกับ
ทรัพยากร

G4

กลุ่มการอนุรักษ์และใช้ประโยชน์
จากทรัพยากร

G5

กลุ่มมหาวิทยาลัยที่ร่วมสนอง
พระราชดำริ

G6

กลุ่มมหาวิทยาลัยราชภัฏ และ
มหาวิทยาลัยเทคโนโลยีราชมงคล

G7

กลุ่มนโยบายในเรื่องของทรัพยากร

G8

กลุ่มจังหวัดที่ร่วมสนองพระราชดำริ

G9

กลุ่มหน่วยงานสนับสนุน

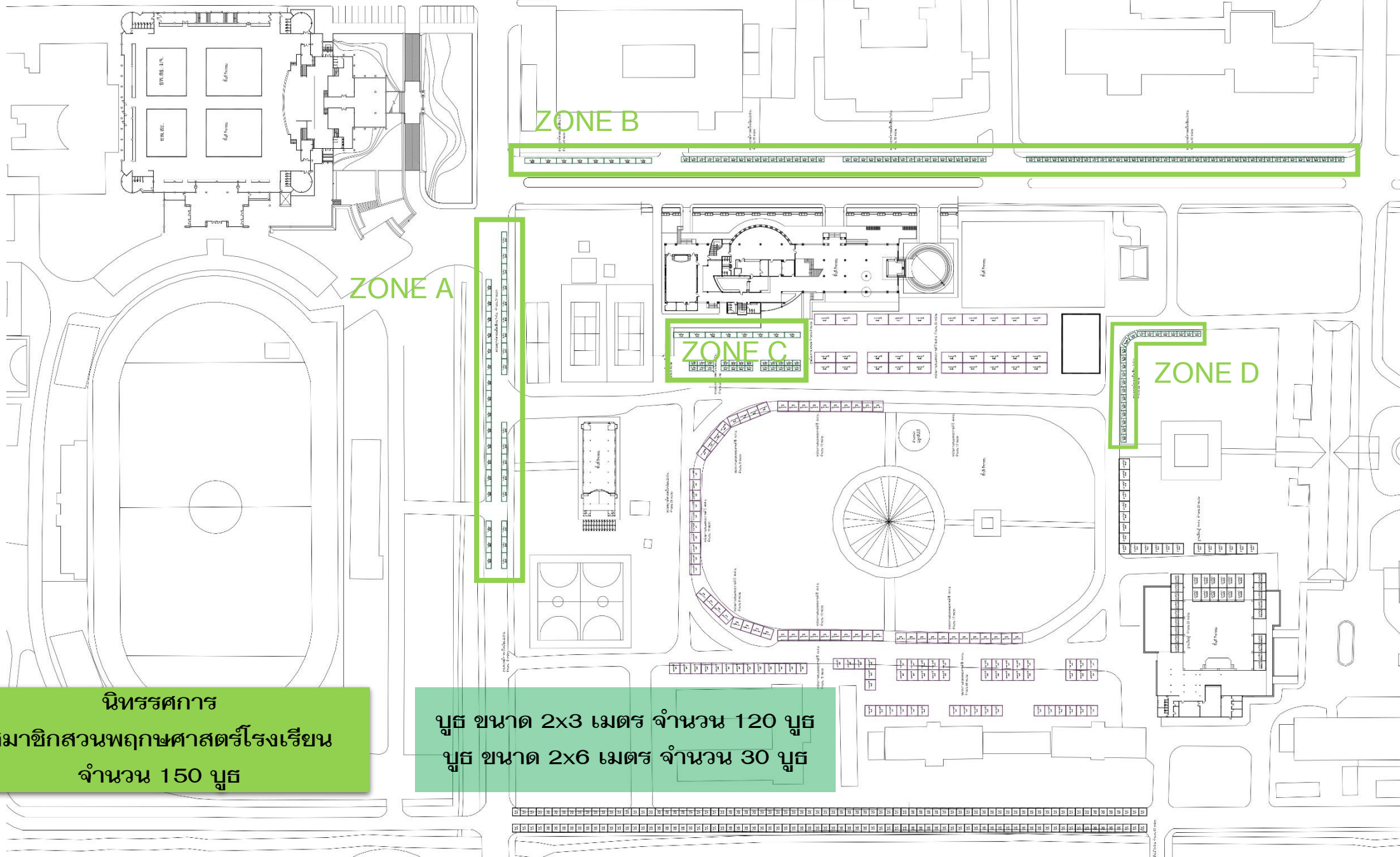
G10

กลุ่มภาคเอกชนและมูลนิธิ



ระเบียบวาระที่ 4 เรื่องเพื่อพิจารณา

- 4.1 ความก้าวหน้าในการเตรียมการจัดการประชุมวิชาการและนิทรรศการ
ทรัพยากรไทย : หวนดูทรัพยากรสิ่งสินตน
 - อนุกรรมการฝ่ายจัดประชุมวิชาการและนิทรรศการ
สวนพฤกษศาสตร์โรงเรียน



นิทรรศการ
สมาชิกสวนพฤกษศาสตร์โรงเรียน
จำนวน 150 บูธ

บูธ ขนาด 2x3 เมตร จำนวน 120 บูธ
บูธ ขนาด 2x6 เมตร จำนวน 30 บูธ

นิทรรศการสมาชิกสวนพฤกษศาสตร์โรงเรียน
จำนวน 150 บุษ



ทรัพยากรไทย : หวนดูทรัพยากรสิ่งสินตน ปี พ.ศ. 2568



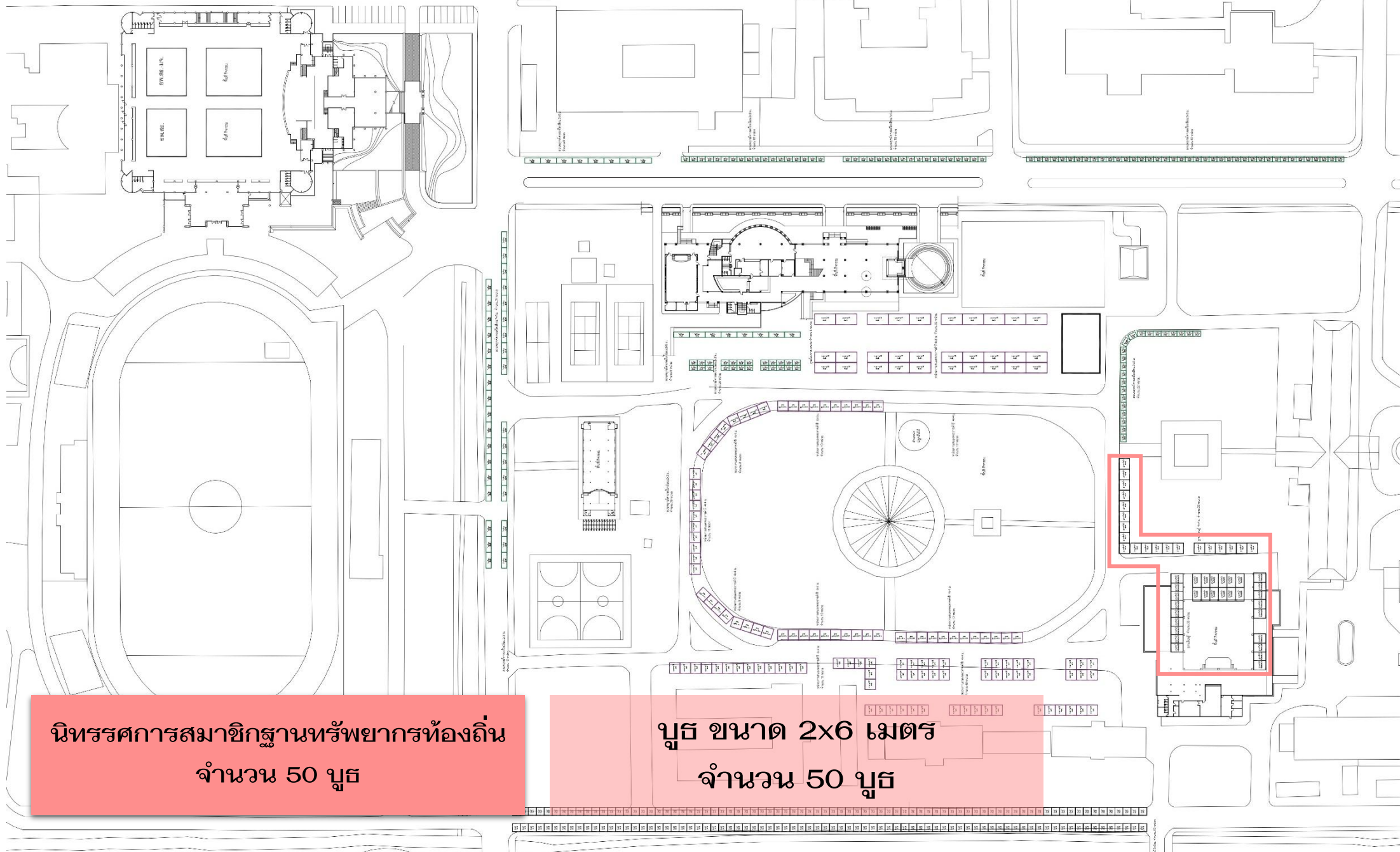
การประชุมวิชาการ แบ่งออกเป็น 2 ส่วน ดังนี้

- ❖ ส่วนที่ 1 อาคารศูนย์กีฬาเฉลิมพระเกียรติ มหาวิทยาลัยแม่โจ้
ใช้สำหรับการประชุมวิชาการสวนพฤกษศาสตร์โรงเรียน
นำเสนอโดย ผู้บริหาร และ ครู-อาจารย์
- ❖ ส่วนที่ 2 ห้อง 3201 ชั้น 1 อาคารจุฬารณณ์ คณะวิทยาศาสตร์
ใช้สำหรับการประชุมวิชาการสวนพฤกษศาสตร์โรงเรียน
นำเสนอโดยผู้เรียน-เยาวชน



ระเบียบวาระที่ 4 เรื่องเพื่อพิจารณา

- 4.1 ความก้าวหน้าในการเตรียมการจัดการประชุมวิชาการและนิทรรศการ
ทรัพยากรไทย : หวนดูทรัพยากรสิ่งสินตน
 - อนุกรรมการฝ่ายจัดประชุมวิชาการและนิทรรศการ
ฐานทรัพยากรท้องถิ่น

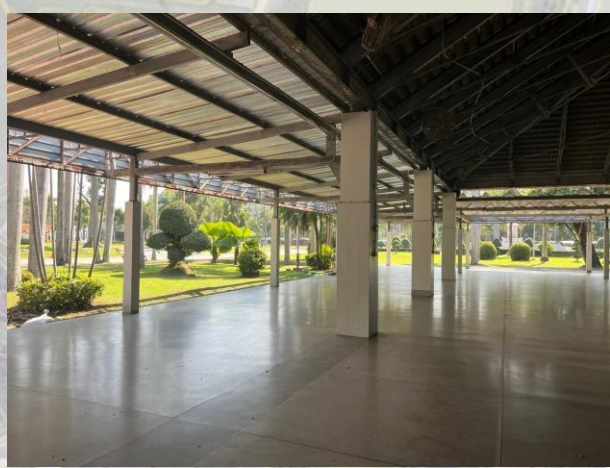


นิทรรศการสมาชิกฐานทรัพยากรท้องถิ่น
จำนวน 50 บูธ

บูธ ขนาด 2x6 เมตร
จำนวน 50 บูธ

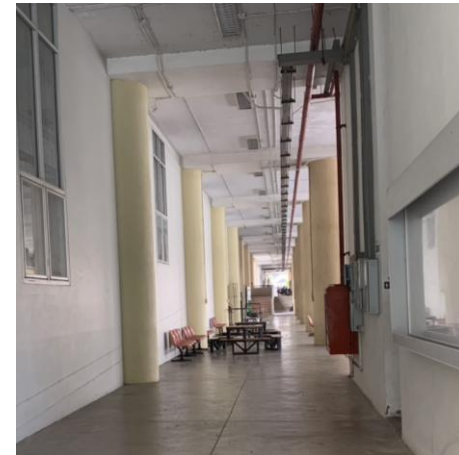
นิทรรศการ
สมาชิกฐานทรัพยากรท้องถิ่น จำนวน 50 บูธ

อาคารแป๊ะพืชน์



การประชุมวิชาการและนิทรรศการ ครั้งที่ 12

ทรัพยากรไทย : หวนดูทรัพยากรสิ่งสินตน ปี พ.ศ. 2568



ห้องเอกภพวิทยา อาคารจุฬารามณ์ คณะวิทยาศาสตร์

ใช้เป็นสถานที่จัดการประชุมวิชาการงานฐานทรัพยากรท้องถิ่น นำเสนอโดย ผู้บริหาร และเจ้าหน้าที่องค์กรปกครองส่วนท้องถิ่น



ระเบียบวาระที่ 4 เรื่องเพื่อพิจารณา

- 4.1 ความก้าวหน้าในการเตรียมการจัดการประชุมวิชาการและนิทรรศการ
ทรัพยากรไทย : หวนดูทรัพยากรสิ่งสินตน
 - อนุกรรมการฝ่ายประชาสัมพันธ์

<https://rspg2025.mju.ac.th>



 การประชุมวิชาการและนิทรรศการ ครั้งที่ 12
กรัพยากรไทย : หวนดูกรัพย์สิงสินตน

หน้าแรก ภาษาไทย ผู้ดูแลระบบ

MU 

หน้าหลัก เกี่ยวกับงานประชุม นิทรรศการ กำหนดการ ประมวลภาพ ส่งผลงานวิชาการ



การประชุมวิชาการและนิทรรศการ ครั้งที่ 12
กรัพยากรไทย : หวนดูกรัพย์สิงสินตน

โครงการอนุรักษัพันธุกรรมพีชอันเนื่องมาจากพระราชดำริ
สมเด็จพระเทพรัตนราชสุดาฯ สยามบรมราชกุมารี

4-10 พฤศจิกายน 2568
ณ มหาวิทยาลัยแม่โจ้ จ.เชียงใหม่

อพ.สธ.



ประชุมวิชาการและนิทรรศการ ทrophy ไทย : หวนดูทรัพย์สิ่งสินตน

0 การกดถูกใจ • ผู้ติดตาม 0 คน

ส่งข้อความ

ถูกใจ

ค้นหา

โพสต์

เกี่ยวกับ

Mentions

รีวิ

ผู้ติดตาม

รูปภาพ

เพิ่มเติม ▾

...

FACEBOOK FANPAGE : การประชุมวิชาการและนิทรรศการ ทrophy ไทย : หวนดูทรัพย์สิ่งสินตน



การประชุมวิชาการและนิทรรศการ ครั้งที่ ๑๒ ทรัพยากรไทย : หวนดูทรัพย์สิ่งสินตน

อพ.สร.

โครงการอนุรักษ์พันธุกรรมพืช อันเนื่องมาจากพระราชดำริ
สมเด็จพระเทพรัตนราชสุดาฯ สยามบรมราชกุมารี

๔ - ๑๐ พฤศจิกายน ๒๕๖๘
ณ มหาวิทยาลัยแม่โจ้ จ.เชียงใหม่

- ★ การประชุมวิชาการและนิทรรศการงานสวนพฤกษศาสตร์โรงเรียน
- ★ การประชุมวิชาการงานฐานทรัพยากรท้องถิ่น
- ★ การประชุมวิชาการชมรมคณะปฏิบัติงานวิทยากร อพ.สร.
- ★ นิทรรศการของหน่วยงานสนองพระราชดำริฯ
- ★ ศิลปวัฒนธรรม ดนตรี และการแสดงพื้นบ้าน
- ★ แปลงสาธิตและฐานเรียนรู้ด้านการเกษตร
- ★ มหกรรมสินค้าล้านนา ตลาดต้นไม้ ผลิตกันที่ชุมชนจากทั่วประเทศ



☎ 0 5387 3000

📱 @rpg.maejo.university
@MJUChiangmai



การประชุมวิชาการและนิทรรศการ ครั้งที่ 12 ทรัพยากรไทย : หวนดูทรัพย์สิ่งสินตน

โครงการอนุรักษ์พันธุกรรมพืชอันเนื่องมาจากพระราชดำริ
สมเด็จพระเทพรัตนราชสุดาฯ สยามบรมราชกุมารี

4-10 พฤศจิกายน 2568
ณ มหาวิทยาลัยแม่โจ้ จ.เชียงใหม่

อพ.สร.





“น้องเอื้อง”

ดอกเอื้อง หรือกล้วยไม้ป่าที่พบในพื้นที่ภาคเหนือของไทย ถือเป็นพืชพรรณที่เป็นเสน่ห์แห่งป่าดิบชื้น เต็มไปด้วยคุณค่าและความสำคัญต่อวัฒนธรรมล้านนา ทั้งในเชิงความงาม ธรรมชาติและความเชื่อพื้นบ้าน ชาวล้านนาเชื่อว่าดอกเอื้องไม้ได้เป็นเพียงพืชไม้ดอกที่งดงาม แต่ยังแฝงไปด้วยสัญลักษณ์แห่งความศักดิ์สิทธิ์และ ความเป็นมงคล ความงามของดอกเอื้องไม้ได้มีแค่รูปลักษณ์ แต่ยังมาพร้อมกับสีส่นและกลิ่นหอมที่ชวนให้หลงใหล ดอกเอื้องกลายเป็นสัญลักษณ์แห่งความอุดมสมบูรณ์ของป่าเขาและเป็นพืชที่สะท้อนถึงความงดงามของธรรมชาติในดินแดนล้านนา

“เอื้องคำ” ในความเชื่อของชาวล้านนามักถูกใช้ในการประดับพระธาตุหรือวัดสำคัญ เนื่องจากสีเหลืองทองของดอกเอื้องคำมีความหมายถึงความรุ่งเรืองและความบริสุทธิ์

มหาวิทยาลัยแม่โจ้ ได้ให้ความสำคัญกับกล้วยไม้ชนิด “เอื้องคำ” ซึ่งเป็นตัวแทนของกล้วยไม้ที่เป็นพืชอนุรักษ์ของ อพ.สธ. นอกจากนี้มีความสำคัญด้านไม้ดอกไม้ประดับแล้ว ยังเป็นกล้วยไม้สมุนไพรที่ทรงคุณค่าอีกด้วย

“ พี่บัว ”

ในวัฒนธรรมเอเชียตะวันออกเฉียงใต้ ควายเป็นสัญลักษณ์ของสังคมเกษตรกรรม มาช้านาน ควายถูกนำมาใช้เป็นตัวสัญลักษณ์ ในเชิงพิธีกรรมมาตั้งแต่สมัยก่อนประวัติศาสตร์

ควายไทย เป็นสัตว์เคี้ยวเอื้องเลี้ยงลูกด้วยนมขนาดใหญ่ที่มีบทบาทสำคัญในวิถีชีวิตและวัฒนธรรมของคนไทยมาอย่างยาวนาน โดยเฉพาะในภาคการเกษตร ที่การใช้แรงงานจากควายต่อการทำไร่ไถนา ควายมีความทนทานและเหมาะสมกับสภาพแวดล้อมของไทย สามารถทำงานในสภาพพื้นที่นาต่างๆ ได้ดี ช่วยเพิ่มผลผลิตและความมั่นคงด้านอาหารของชาวนา ทำให้วิถีชีวิตของคนไทยในชนบทในอดีตผูกพันกับควายอย่างลึกซึ้ง การทำงานระหว่างเกษตรกรร่วมกับควายจึงเป็นภาพที่คนไทยในชนบทเห็นกันจนคุ้นตา

มหาวิทยาลัยแม่โจ้ จึงนำ “ควาย” สัญลักษณ์ของการเกษตรไทย มาสร้างเป็น MASCOT ชื่อ “พี่บัว” เพื่อสะท้อนถึงมหาวิทยาลัยแม่โจ้ ที่เป็นมหาวิทยาลัยชั้นนำด้านการเกษตรในระดับนานาชาติ และเป็นกุสโลบายแนวคิดเรื่องความอดทน ซื่อตรง ยั่งยืน

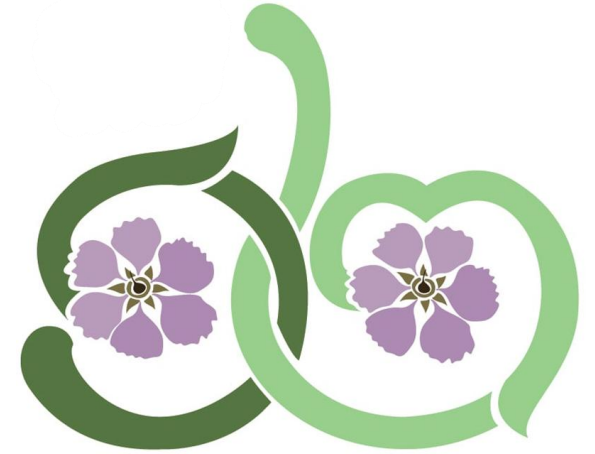




มหาวิทยาลัยแม่โจ้



ด้านบนสุดประกอบด้วย
ตราสัญลักษณ์ อพ.สธ.



เลข 12 สื่อถึง การเป็นเจ้าภาพครั้งที่ 12
เขียนด้วยลายเส้นล้านนา ที่สื่อถึงความเป็นภาคเหนือ



ดอกอินทนิล
ดอกไม้ประจำมหาวิทยาลัยแม่โจ้

แผนการดำเนินงานฝ่ายประชาสัมพันธ์

| ที่ | รายละเอียด | 2567 | | | | | | 2568 | | | | | | | | | | | |
|-----|---|--------|------|------|------|------|------|--------|------|-------|-------|------|-------|--------|--------|------|------|------|--|
| | | ก.ค. | ส.ค. | ก.ย. | ต.ค. | พ.ย. | ธ.ค. | ม.ค. | ก.พ. | มี.ค. | เม.ย. | พ.ค. | มิ.ย. | ก.ค. | ส.ค. | ก.ย. | ต.ค. | พ.ย. | |
| 1 | ออกแบบ ธีมอาร์ตเวิร์ค และเว็บไซต์ | ←————→ | | | | | | | | | | | | | | | | | |
| 2 | จัดทำคลิปวิดีโอ สปอตโฆษณา เผยแพร่ทางเว็บไซต์ Youtube Social Network | | | | | | ↔ | | | | | | | | | | | | |
| 3 | Social Medias : FB / IG / APP on mobile / Line@ สร้างการรับรู้อย่างต่อเนื่อง | | | | | | | ←————→ | | | | | | | | | | | |
| 4 | จัดทำเพลงโปรโมทงาน | ←————→ | | | | | | | | | | | | | | | | | |
| 5 | จัดส่งโปสเตอร์ประชาสัมพันธ์ทั่วประเทศ : อปท. โรงเรียน ศิษย์เก่า เครือข่ายแม่ใจ ทั้งภาครัฐและเอกชน | | | | | | | ↔ | | | | | | | | | | | |
| 6 | จัดทำธงสัญลักษณ์งาน สติ๊กเกอร์เพื่อประชาสัมพันธ์ | | | | ↔ | | | | | | | | | | | | | | |
| 7 | จัดทำจดหมายข่าวประชาสัมพันธ์ / สกู๊ปพิเศษไฮไลต์งาน | | | | | | | ←————→ | | | | | | | | | | | |
| 8 | งานแถลงข่าวสื่อมวลชนอย่างเป็นทางการ และกิจกรรม สื่อมวลชนสัญจร | | | | | | | | | | | | | | | | | ↔ | |
| 9 | ออกรายการโทรทัศน์ และสื่อออนไลน์ทุกช่องทาง | | | | | | | | | | | | | | ←————→ | | | | |
| 10 | Events กิจกรรม และการผลิตสื่อเชิงการตลาด | | | | | | | | | | | | | ←————→ | | | | | |
| 11 | จัดขบวนคาราวานโปรโมท เคลื่อนไปเส้นทางต่าง : ถนนคนเดิน | | | | | | | | | | | | | ←————→ | | | | | |

แผนการดำเนินงานฝ่ายประชาสัมพันธ์

| ที่ | รายละเอียด | 2567 | | | | | | 2568 | | | | | | | | | | | |
|-----|---|------|------|------|------|------|------|------|------|-------|-------|------|-------|--------|------|------|------|------|--|
| | | ก.ค. | ส.ค. | ก.ย. | ต.ค. | พ.ย. | ธ.ค. | ม.ค. | ก.พ. | มี.ค. | เม.ย. | พ.ค. | มิ.ย. | ก.ค. | ส.ค. | ก.ย. | ต.ค. | พ.ย. | |
| 12 | ประชาสัมพันธ์ผ่านจอเอทีเอ็มธนาคารกรุงไทย กรุงเทพฯ ไทยพาณิชย์ กสิกร ออมสิน | | | | | | | | | | | | | ←————→ | | | | | |
| 13 | จัด Display สวนขนาดเล็กที่สนามบินเชียงใหม่ ดอนเมือง สุวรรณภูมิ | | | | | | | | | | | | | | | ↔ | | | |
| 14 | คัดเอาต์โฆษณาขนาดใหญ่ / ไวเนล / จอแอลซีดี จุดต่างๆ รอบจ.เชียงใหม่ | | | | | | | | | | | | | | | | ↔ | | |
| 15 | เผยแพร่ทางจอ LED ทั่วจ.เชียงใหม่ : แยกสินค้า แยกแอร์ พอร์ต นิมนานเหมินทร์ | | | | | | | | | | | | | | | ↔ | | | |
| 16 | จัดทำและติดตั้งธงญี่ปุ่น ป้ายกองโจร ตลอดเส้นทางเข้าสู่ มหาวิทยาลัยแม่โจ้ และทั่วจังหวัดเชียงใหม่ | | | | | | | | | | | | | | | | ↔ | | |
| 17 | คู่มือ / คู่มือเที่ยวงาน (แผนผังทั้งหมด) / Handbook | | | | | | | | | | | | | | | | ↔ | | |
| 18 | ศูนย์ประชาสัมพันธ์ (ช่วงงาน) | | | | | | | | | | | | | | | | | ↔ | |
| 19 | รถแห่เผยแพร่สปอตเชิญร่วมงาน | | | | | | | | | | | | | | | | ↔ | | |
| 20 | จัดถ่ายทอดสด Live streaming ทางช่องทางออนไลน์ | | | | | | | | | | | | | | | | | ↔ | |
| 21 | Clipingสรุปรวบรวมข่าวที่ออกสื่อทั้งหมด : TV หนังสือพิมพ์ สื่อออนไลน์ | | | | | | | | | | | | | | | | | ↔ | |



ระเบียบวาระที่ 4 เรื่องเพื่อพิจารณา

- 4.1 ความก้าวหน้าในการเตรียมการจัดการประชุมวิชาการและนิทรรศการ
ทรัพยากรไทย : หวนดูทรัพยากรสิ่งสินตน
 - อนุกรรมการฝ่ายการเงินและงบประมาณ



งบประมาณแผ่นดิน ประจำปีงบประมาณ พ.ศ. 2569



27,000,000 บาท

(ยี่สิบบเจ็ดล้านบาทถ้วน)



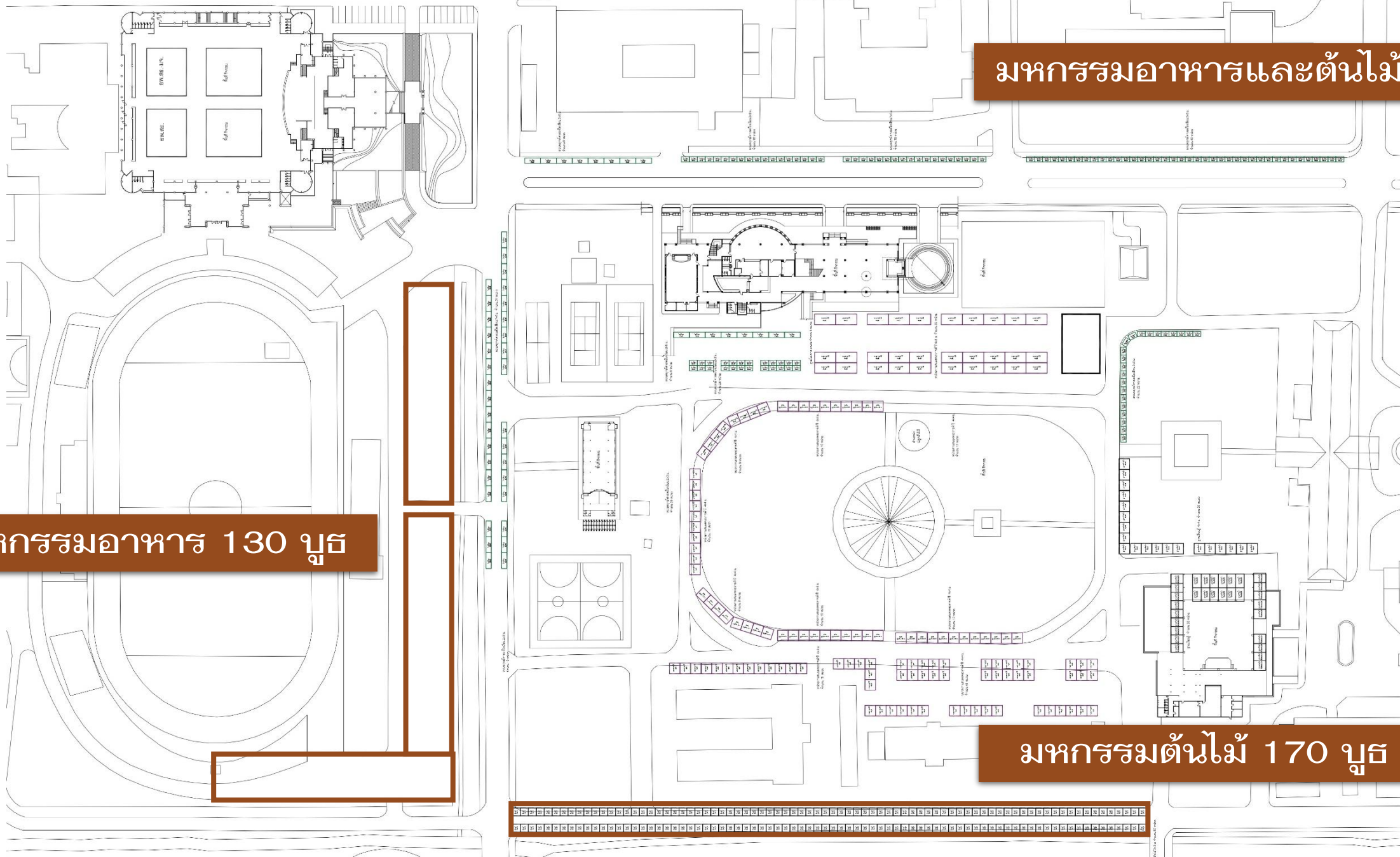
ระเบียบวาระที่ 4 เรื่องเพื่อพิจารณา

- 4.1 ความก้าวหน้าในการเตรียมการจัดการประชุมวิชาการและนิทรรศการ
ทรัพยากรไทย : หวนดูทรัพยากรสิ่งสินตน
 - อนุกรรมการฝ่ายรายได้ และสิทธิประโยชน์

มหกรรมอาหาร 130 บูธ

มหกรรมอาหารและต้นไม้

มหกรรมต้นไม้ 170 บูธ





ส่วนร้านค้า แบ่งเป็น 2 โซน

1. มหกรรมอาหาร จำนวน 130 บูธ

- อาหารพื้นเมือง และร้านขึ้นชื่อในท้องถิ่น
- อาหารจากร้านดังใน Social media



การประชุมวิชาการและนิทรรศการ ครั้งที่ 12

ทรัพยากรไทย : หวนดูทรัพยากรสิ่งสินตน ปี พ.ศ. 2568



ส่วนร้านค้า แบ่งเป็น 2 โซน

2. มหกรรมต้นไม้ จำนวน 170 บูธ





ระเบียบวาระที่ 4 เรื่องเพื่อพิจารณา

- 4.1 ความก้าวหน้าในการเตรียมการจัดการประชุมวิชาการและนิทรรศการ
ทรัพยากรไทย : หวนดูทรัพยากรสิ่งสินตน
 - อนุกรรมการฝ่ายเทคโนโลยีสารสนเทศและโสตทัศนูปกรณ์

เตรียมความพร้อมด้านสื่อโสตทัศนอุปกรณ์ตามพื้นที่ต่าง ๆ

1. ห้องประชุมวิชาการทั้ง 4 ห้อง
 - ห้องประชุมข้าวหอมมะลิ
 - ห้องเอกภพวิทยา
 - ห้อง 3102
 - ศูนย์กีฬาเฉลิมพระเกียรติ มหาวิทยาลัยแม่โจ้
2. กองอำนวยการ
3. ติดตั้งระบบกระจายเสียงรอบบริเวณงาน





ระเบียบวาระที่ 4 เรื่องเพื่อพิจารณา

- 4.1 ความก้าวหน้าในการเตรียมการจัดการประชุมวิชาการและนิทรรศการ
ทรัพยากรไทย : หวนดูทรัพยากรสิ่งสินตน
 - คณะอนุกรรมการฝ่ายกิจกรรมการแสดงผลงานและศิลปวัฒนธรรม

เวทีการแสดงศิลปะพื้นบ้านบูรณาการงานสวนพฤกษศาสตร์โรงเรียน
และงานฐานทรัพยากรท้องถิ่น



ลานจัตุรัสนานาชาติ

เวทีการแสดง





เตนท์ขนาดใหญ่
10*18 / 20*32



จอ LED



ห้องรับรอง+พัสดุแอร์



ตกแต่งเวทีให้สวยงาม

กรัพยากรไทย : หวนดูกรัพย์สิ่งสินตน ปี พ.ศ. 2568



(ร่าง) กำหนดการฝ่ายกิจกรรมการแสดงและศิลปวัฒนธรรม

วันที่ 5 พฤศจิกายน 2568

- | | |
|-----------------------|--|
| เวลา 13.00 - 14.00 น. | พิธีเปิดเวทีการแสดงศิลปะพื้นบ้าน |
| เวลา 14.00 - 19.00 น. | การแสดงศิลปะพื้นบ้านสลับกับดนตรี จากสมาชิกสวนพฤกษศาสตร์โรงเรียน/สมาชิกฐานทรัพยากรท้องถิ่น/ โรงเรียนและสถานศึกษาในเครือข่ายมหาวิทยาลัยแม่โจ้ |
| เวลา 19.00 - 21.00 น. | การแสดงศิลปินล้านนาและวงดนตรี |

วันที่ 6-9 พฤศจิกายน 2568

- | | |
|-----------------------|--|
| เวลา 12.00 - 15.00 น. | การแสดงศิลปะพื้นบ้านสลับกับดนตรี จากสมาชิกสวนพฤกษศาสตร์โรงเรียน/สมาชิกฐานทรัพยากรท้องถิ่น/ โรงเรียนและสถานศึกษาในเครือข่ายมหาวิทยาลัยแม่โจ้ |
| เวลา 15.00 - 16.00 น. | การเสวนา |
| เวลา 16.00 - 19.00 น. | การแสดงศิลปะพื้นบ้านสลับกับดนตรี จากสมาชิกสวนพฤกษศาสตร์โรงเรียน/สมาชิกฐานทรัพยากรท้องถิ่น/ โรงเรียนและสถานศึกษาในเครือข่ายมหาวิทยาลัยแม่โจ้ |
| เวลา 19.00 - 21.00 น. | การแสดงศิลปินล้านนาและวงดนตรี |



การแสดงจากสมาชิกสวนพฤกษศาสตร์โรงเรียนและหน่วยงานสนองพระราชดำริ
ประมาณ 30-40 โรงเรียน





การแสดงดนตรีและวัฒนธรรม นักเรียน นักศึกษา ชุมชน เครือข่ายจากโรงเรียนและมหาวิทยาลัย
ในจ.เชียงใหม่ และนักศึกษามหาวิทยาลัยแม่โจ้ ประมาณ 10-20 ชุดการแสดง



ทรัพยากรไทย : หวนดูทรัพยากรสิ่งสินตน ปี พ.ศ. 2568



การแสดงศิลปปี่ล้านนาและวงดนตรีล้านนา

(ร่าง) พิธีปิด และส่งมอบธงเจ้าภาพ

วันที่ 10 พฤศจิกายน 2568 ณ อาคารศูนย์กีฬาเฉลิมพระเกียรติ มหาวิทยาลัยแม่โจ้

เวลา 10.00 – 12.00 น. บรรยายพิเศษ เรื่อง สรุปการประชุมวิชาการและนิทรรศการ ทรรศนการไทย : ทวนดูทรัพย์สิ่งสินตน และ
แนวทางการดำเนินงาน ทรรศนการไทย : ศักยภาพมากล้นมีให้เห็น
โดย นายพรชัย จุฑามาศ รองผู้อำนวยการ อพ.สธ.

เวลา 13.00 – 15.00 น. การแสดงชุด “อัตลักษณ์ถิ่นร้อยดวงใจอินทนิล จำเริญศิลป์สู่รั้วหอมวลคำ”
พิธีมอบธงจัดงานให้เจ้าภาพครั้งต่อไป
การประชุมวิชาการและนิทรรศการ ทรรศนการไทย : ศักยภาพมากล้นมีให้เห็น
ณ มหาวิทยาลัยแม่ฟ้าหลวง จังหวัดเชียงราย
การแสดงจากเจ้าภาพครั้งถัดไป (มหาวิทยาลัยแม่ฟ้าหลวง)







ระเบียบวาระที่ 4 เรื่องเพื่อพิจารณา

4.1 ความก้าวหน้าในการเตรียมการจัดการประชุมวิชาการและนิทรรศการ
ทรัพยากรไทย : หวนดูทรัพยากรสิ่งสินตน

- คณะอนุกรรมการฝ่ายจัดหาเงินทุนเกล้าฯ ถวาย เพื่อสนับสนุนการดำเนินงาน อพ.สธ.-มจ.



ความก้าวหน้าผู้ดูแลเงินเพื่อสมทบทุนมูลนิธิ อพ.สร.

อยู่ระหว่างการดำเนินการประสานเครือข่ายมหาวิทยาลัย รวมถึงศิษย์เก่าของมหาวิทยาลัยแม่โจ้ ในการประชาสัมพันธ์ผู้ที่สนใจ เข้าร่วมถวายเงินดูแลผู้ดูแลเงินเพื่อสมทบทุนมูลนิธิ อพ.สร.



ระเบียบวาระที่ 4 เรื่องเพื่อพิจารณา

- 4.1 ความก้าวหน้าในการเตรียมการจัดการประชุมวิชาการและนิทรรศการ
ทรัพยากรไทย : หวนดูทรัพยากรสิ่งสินตน
 - คณะอนุกรรมการฝ่ายฐานเรียนรู้ด้านการเกษตร และแปลงสาธิต



ส่วนนิทรรศการแปลงสาริต

- ❖ แปลงสาริตพืชผัก
- ❖ แปลงสาริตพืชไร่
- ❖ แปลงสาริตพืชสวนประดับ
- ❖ ส่วนจัดแสดงกล้วยไม้
- ❖ ส่วนจัดแสดงพันธุ์ปลาและทรัพยากรทางน้ำ
- ❖ ส่วนจัดแสดงสัตวศาสตร์

การประชุมวิชาการและนิทรรศการ ครั้งที่ 12

ทรัพยากรไทย : หวนดูทรัพยากรสิ่งสินตน ปี พ.ศ. 2568





ระเบียบวาระที่ 4 เรื่องเพื่อพิจารณา

- 4.2 สรุปพื้นที่ของหน่วยงานสนองพระราชดำริในการจัดนิทรรศการ
ทรัพยากรไทย : หวนดูทรัพยากรสิ่งสินตน
- เส้นทางเสด็จพระราชดำเนิน
- โดย ผู้อำนวยการกองกายภาพและสิ่งแวดล้อม

ระยะเส้นทางเสด็จ

จากถนน 1001 ไปยังอาคารศูนย์กีฬาเฉลิมพระเกียรติ
ระยะทาง 800 เมตร ใช้เวลา 5 นาที

1



เส้นทางเสด็จ ผ่านป้ายมหาวิทยาลัย

2



เส้นทางเสด็จ ผ่านซุ้มมหาวิทยาลัย

3



เส้นทางเสด็จ ผ่านลานจักร์สนามชาติ

4



เส้นทางเสด็จ ผ่านถนนพระพิรุณ

5



อาคารศูนย์กีฬาเฉลิมพระเกียรติ
มหาวิทยาลัยแม่โจ้

ทรัพยากรไทย : หวนดูทรัพยากรสิ่งสินตน ปี พ.ศ. 2568



6



7

ทางขึ้นจุดจอดรถพระที่นั่ง



8

จุดจอดรถพระที่นั่ง

รถพระที่นั่งเทียบ ณ อาคารศูนย์กีฬาเฉลิมพระเกียรติ เส้นทาง
เสด็จพระราชดำเนิน ระยะทาง 5 เมตร ก่อนขึ้นลิฟท์ ไปชั้น 2



9

ทรัพยากรไทย : หวนดูทรัพยากรสิ่งสินตน ปี พ.ศ. 2568



10



11

ห้องประทับรับรอง

ออกลิฟท์ ชั้น 2 เส้นทางเสด็จพระราชดำเนิน ระยะทาง 10 เมตร
ไปยังห้องประทับรับรอง





โต๊ะเสวย



ผู้ตามเสด็จ

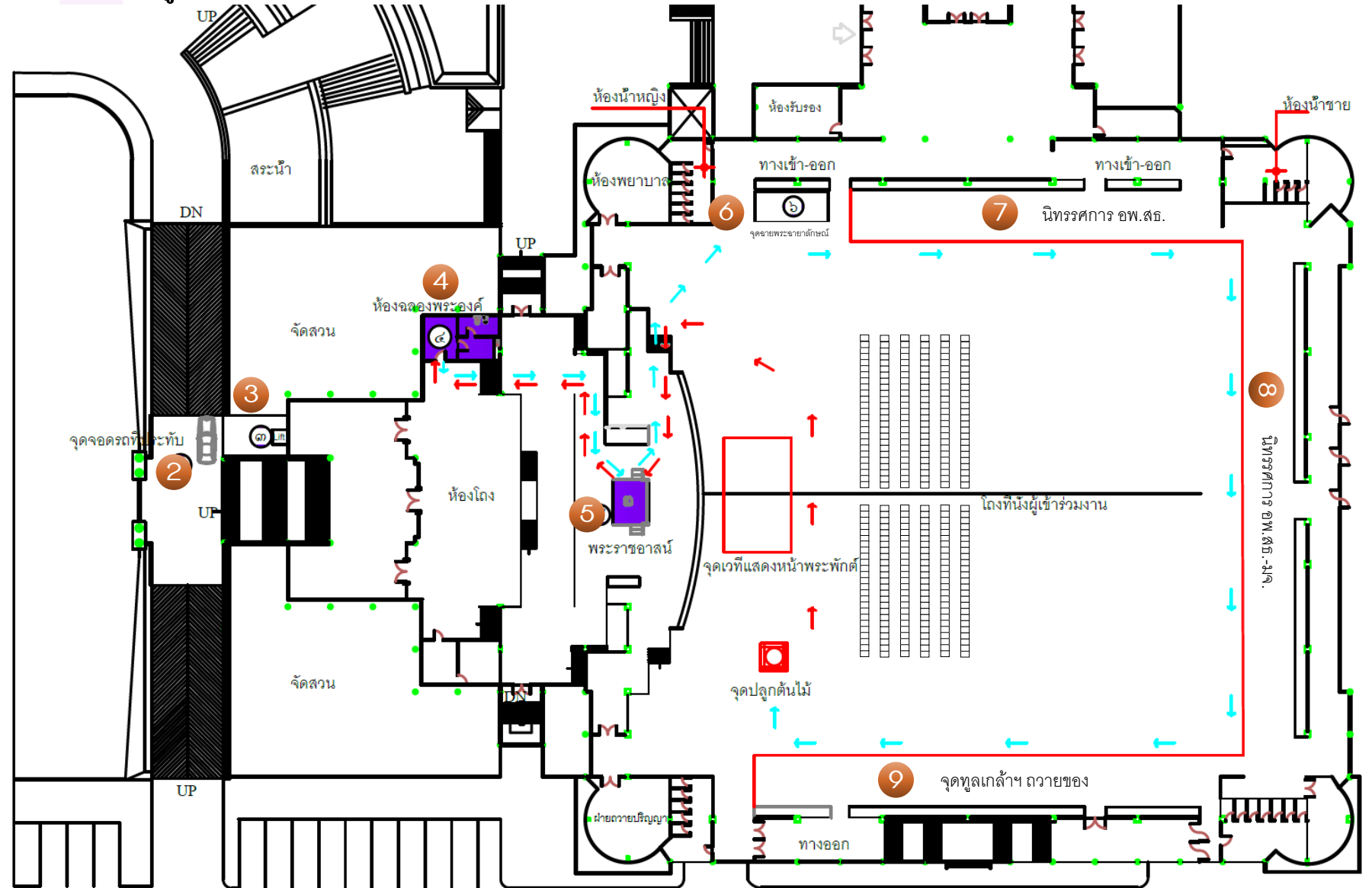


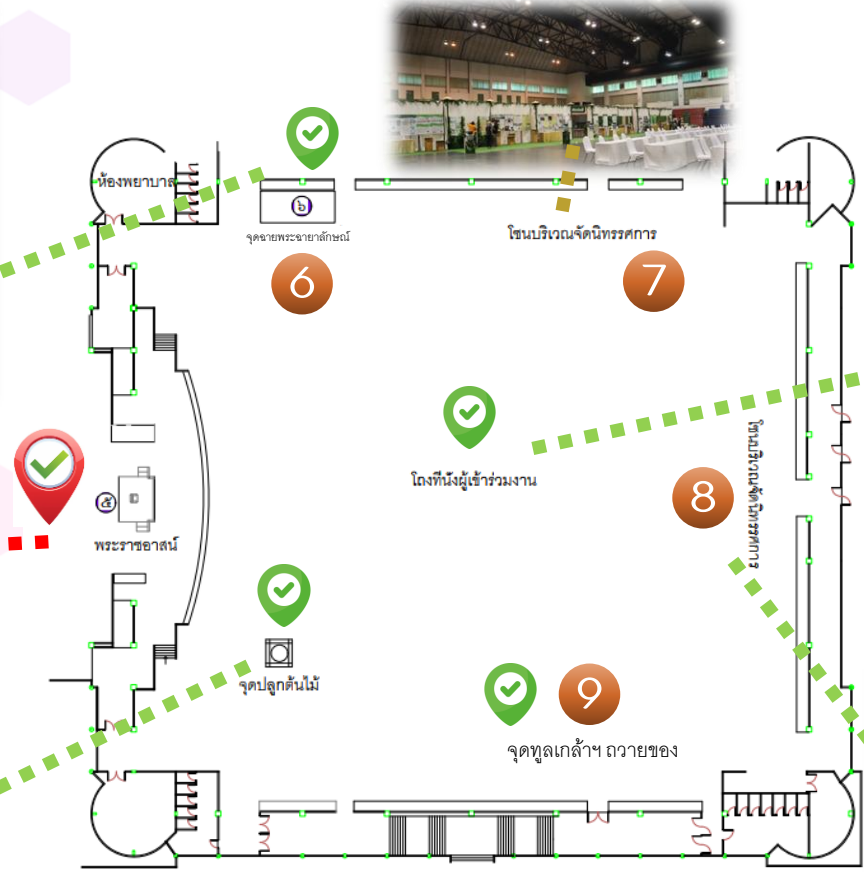
ห้องเตรียมพระกระยาหาร

ผังแสดงเส้นทางเสด็จพระราชดำเนินภายในอาคารการประชุมวิชาการและนิทรรศการ ทรัพยากรไทย : หวนดูทรัพย์สิ่งสินตน
ณ ศูนย์กีฬาเฉลิมพระเกียรติ มหาวิทยาลัยแม่โจ้

- 1 รถที่ประทับเข้า - ออก ประตูด้านหน้ามหาวิทยาลัย
- 2 จุดจอดรถที่ประทับ
- 3 เสด็จประทับลิฟท์เพื่อเข้าห้องฉลองพระองค์
- 4 เข้าประทับพักในห้องฉลองพระองค์
- 5 พระราชอาสน์ที่ประทับหน้าเวที
- 6 จุดฉายพระฉายาลักษณ์
- 7 นิทรรศการ อพ.สธ.
- 8 นิทรรศการ อพ.สธ.-มจ.
- 9 จุดทูลเกล้าฯ ถวายของที่ระลึก

- ➔ เส้นทางเสด็จฯ เข้า
- ➔ เส้นทางเสด็จฯ ออก
- ➔ เส้นทางเสด็จฯ ในอาคาร





ต้นไม้ทรงปลูก





อินทนิลบก

Lagerstroemia macrocarpa Wall. ex Kurz

ลักษณะทางพฤกษศาสตร์

- ลำต้น ไม้ต้น สูง 8-15 เมตร ลำต้นตั้งตรง เปลือกสีเทาอ่อนหรือน้ำตาล มีปุ่มปมตามลำต้น
- ใบ ใบเดี่ยว ออกเป็นคู่หรือเรียงกันเล็กน้อย รูปไข่แกมรูปขอบขนาน โคนมน ปลายมนหรือแหลม แผ่นใบหนาคล้ายแผ่นหนัง ผิวเกลี้ยง
- ดอก ออกเป็นช่อแขนง บริเวณปลายกิ่ง ดอกสีชมพูถึงดอกสีม่วงแดงหรือดอกสีขาว ดอกตูมเป็นรูปลูกข่าง ส่วนบนมีรอยปุ่มตามยาว ดอกบานกลีบรองดอกรูปถ้วย ปลายแยกเป็น 6 แฉก กลีบดอก 6 กลีบ รูปค่อนข้างกลม โคนสอบ เรียวเป็นก้านกลีบ กลีบดอกบางขอบหยักเป็นริ้ว เกสรเพศผู้จำนวนมาก เป็นกระจุกสีเหลืองตรงกลางดอก

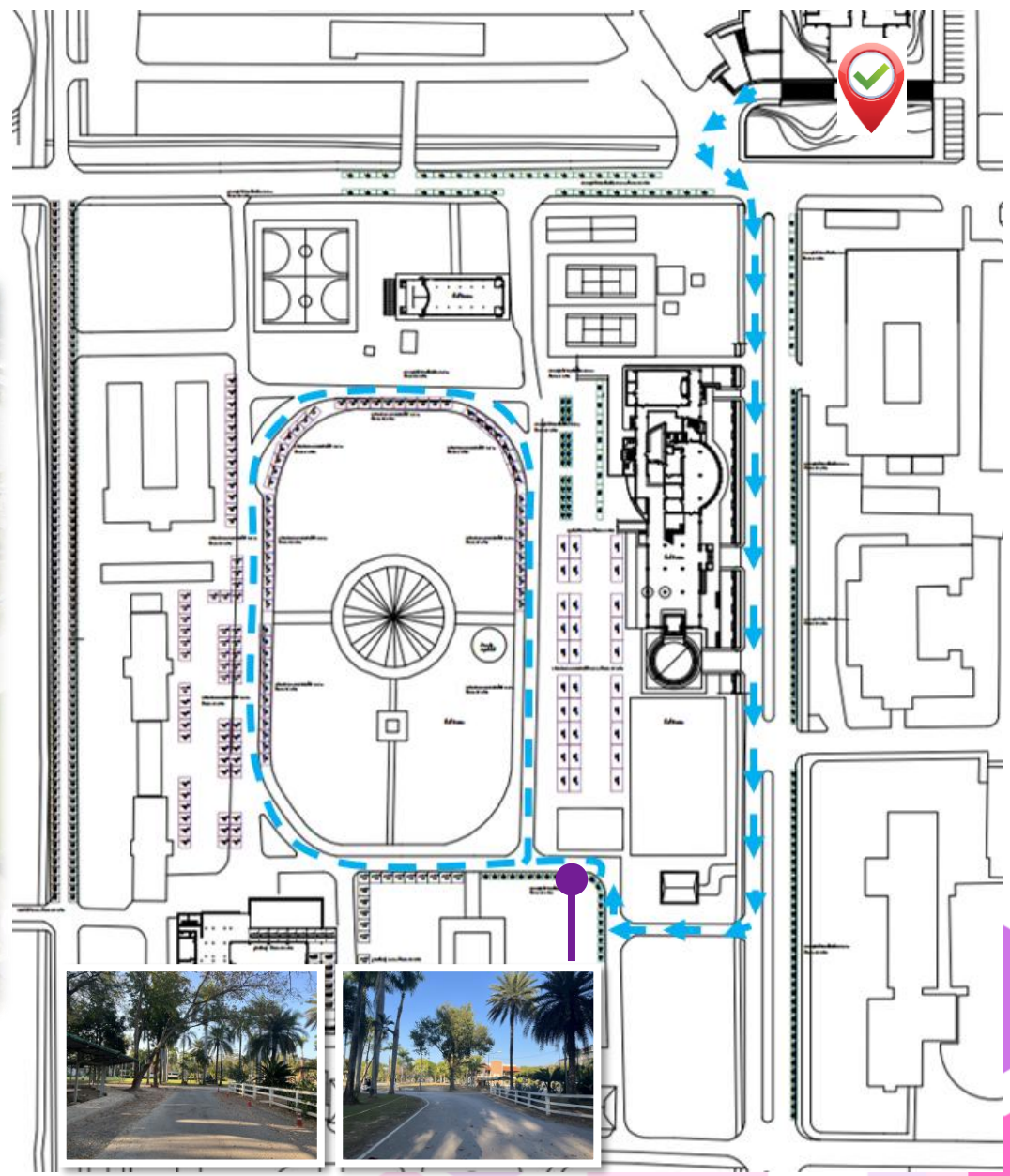
...“อินทนิลบกเป็นพันธุ์ไม้ยืนต้นขนาดกลางที่ทุกคนควรรู้จักเป็นอย่างดี เนื่องจากถูกเลือกให้เป็นตัวแทนสัญลักษณ์ของมหาวิทยาลัย ความสวยงามของช่อดอกที่เกาะกลุ่มกันแน่น เปรียบได้กับความรักสามัคคีในหมู่ชาวแม่โจ้”...



ผังแสดงเส้นทางเสด็จพระราชดำเนินเพื่อทอดพระเนตรนิทรรศการ
หน่วยงานสนองพระราชดำริ นิทรรศการงานฐานทรัพยากรท้องถิ่น
นิทรรศการงานสวนพฤกษศาสตร์โรงเรียน
ณ สนามวังซ้าย มหาวิทยาลัยแม่โจ้



เส้นทางเสด็จฯ จากศูนย์กีฬาเฉลิมพระเกียรติ
มายังสนามวังซ้าย ระยะทาง 200 ม.



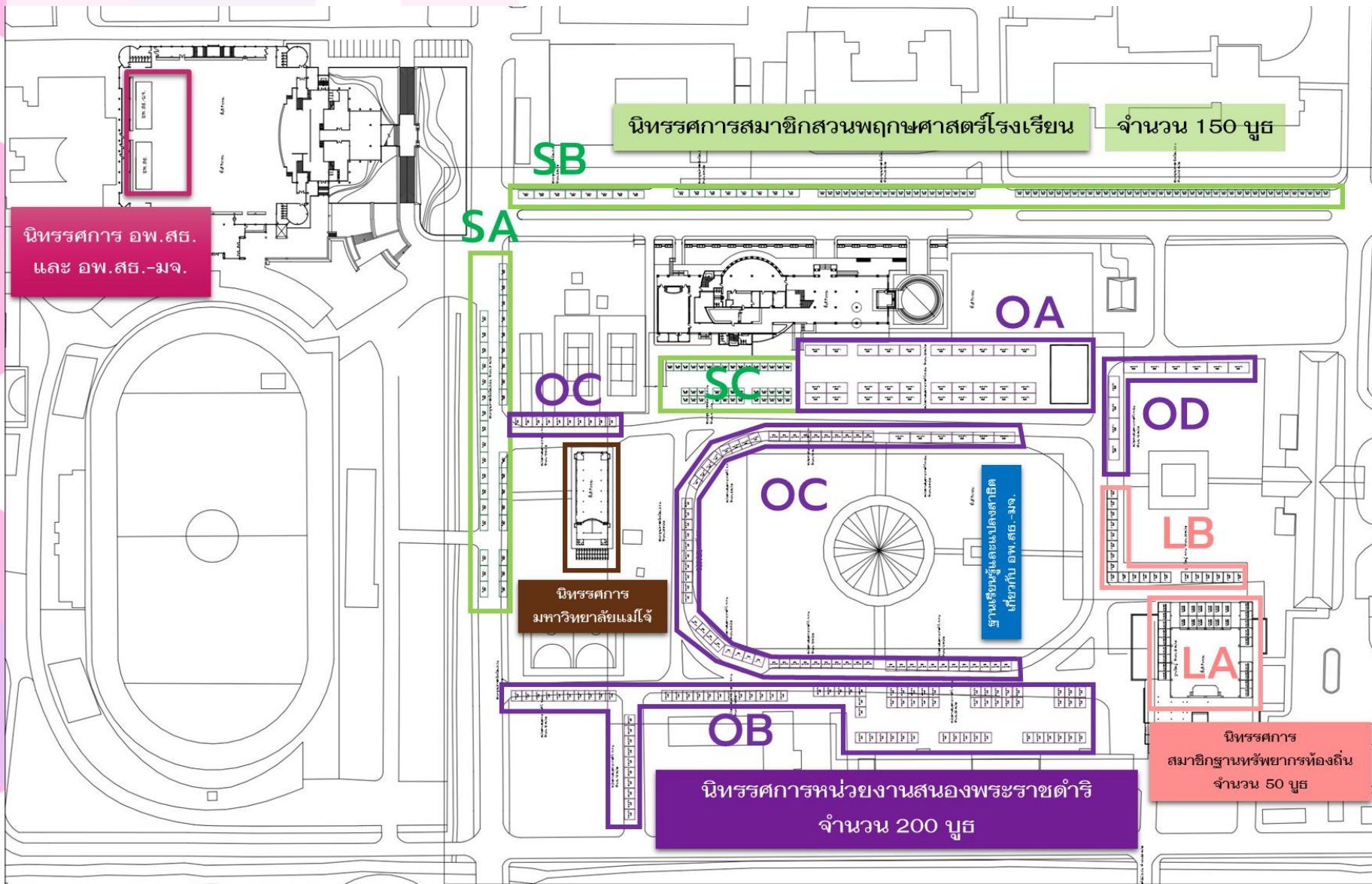


ระเบียบวาระที่ 4 เรื่องเพื่อพิจารณา

4.2 สรุปพื้นที่ของหน่วยงานสนองพระราชดำริในการจัดนิทรรศการ
ทรัพยากรไทย : หวนดูทรัพยากรสิ่งสินตน

- แผนผังการจัดการประชุมวิชาการและนิทรรศการ
ทรัพยากรไทย : หวนดูทรัพยากรสิ่งสินตน

โดย ผู้ช่วยศาสตราจารย์พันธ์ศักดิ์ ภัคดี



| ZONE | บูธ | |
|--|-------|-------|
| | ขนาด | จำนวน |
| นิทรรศการสวนพฤกษศาสตร์โรงเรียน | | |
| SA | 2 x 6 | 34 |
| SB | 2 x 3 | 60 |
| | 2 x 6 | 16 |
| SC | 2 x 3 | 40 |
| รวม | | 150 |
| นิทรรศการฐานทรัพยากรท้องถิ่น | | |
| LA | 2 x 6 | 35 |
| LB | 2 x 6 | 15 |
| รวม | | 50 |
| นิทรรศการหน่วยงานสนองพระราชดำริ | | |
| OA | 4 x 8 | 30 |
| OB | 4 x 4 | 82 |
| OC | 4 x 4 | 68 |
| | 4 x 8 | 6 |
| OD | 4 x 8 | 10 |
| รวม | | 196 |

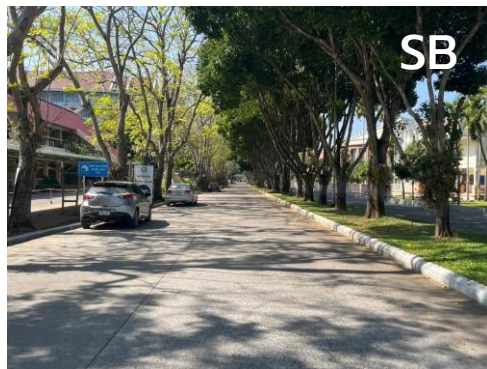
รวมจำนวนบูธทั้งหมด

396 บูธ

ทรัพยากรไทย : หวนดูทรัพยากรสิ่งสินตน ปี พ.ศ. 2568



บูรนิทรรศการสมาชิกสวนพฤกษศาสตร์โรงเรียน



โค้ง 3x6

www.victortent.com

วิกเตอร์-เต็นท์ | เช่าสินค้าติดต่อ : 082-949-6962 | Line Official : @victortent

ทรัพยากรไทย : หวนดูทรัพยากรสิ่งสินตน ปี พ.ศ. 2568



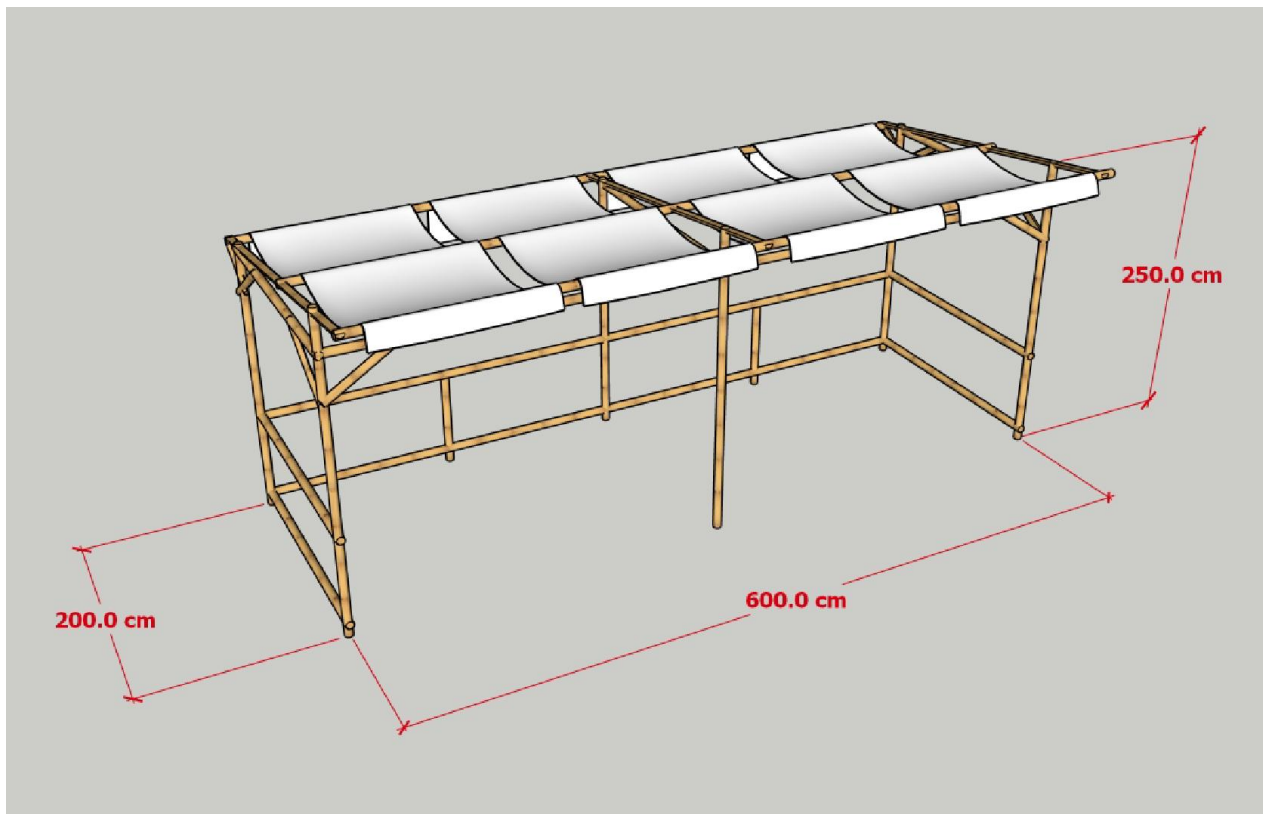
บูรนิทรรศการสมาชิกฐานทรัพยากรท้องถิ่น

ขนาดของบูธ



2 X 6 เมตร

LA



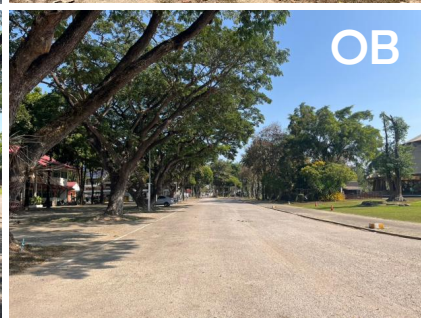
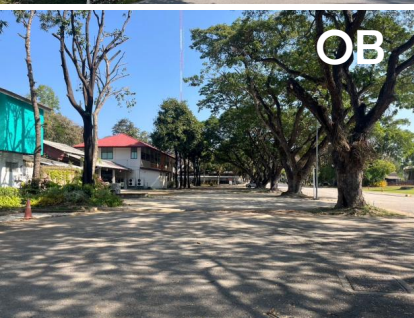
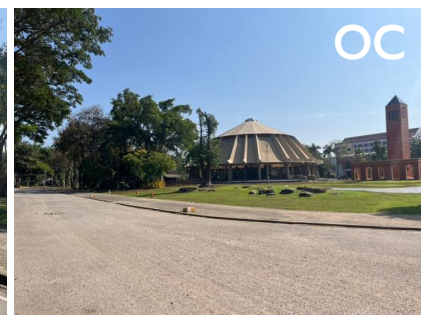
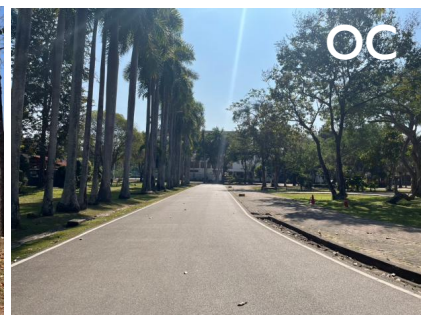
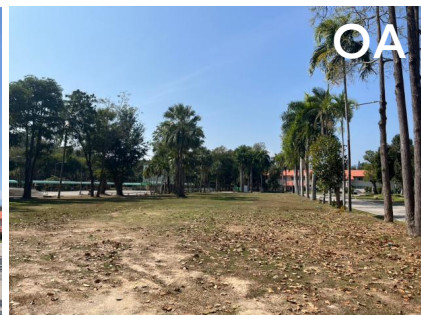
LB



ทรัพยากรไทย : หวนดูทรัพยากรสิ่งสินตน ปี พ.ศ. 2568



บุรณิทรศการหน่วยงานสนองพระราชดำริ





ระเบียบวาระที่ 5 เรื่องอื่นๆ

5.1 การส่งเอกสารแบบตอบรับการจัดนิทรรศการสำหรับหน่วยงาน
สนองพระราชดำริ

โดย ผู้ช่วยศาสตราจารย์ ดร.ทิพย์สุดา ตั้งตระกูล
ผู้อำนวยการศูนย์ประสานงาน อพ.สธ.-มจ.

ทรัพยากรไทย : หวนดูทรัพยากรสิ่งสินตน ปี พ.ศ. 2568



แบบตอบรับการเข้าร่วมจัดนิทรรศการ

○ DOWNLOAD File ได้ที่



แบบตอบรับการจัดนิทรรศการ
การประชุมวิชาการและนิทรรศการ ทรัพยากรไทย : หวนดูทรัพยากรสิ่งสินตน
ระหว่างวันที่ ๙ - ๑๐ พฤศจิกายน พ.ศ. ๒๕๖๘
ณ มหาวิทยาลัยแม่โจ้ อำเภอสันทราย จังหวัดเชียงใหม่

ชื่อหน่วยงาน

ที่อยู่.....

ความประสงค์ที่จะเข้าร่วมการจัดแสดงนิทรรศการโปรดทำเครื่องหมาย ✓ ใน

- ๑. ไม่ประสงค์จัดแสดงนิทรรศการ
- ๒. ประสงค์จัดแสดงนิทรรศการ โดยขอพื้นที่ขนาด
 - ขนาดพื้นที่ กว้าง ๔ x ๔ เมตร จำนวน ๑ เด็นท์
 - ขนาดพื้นที่ กว้าง ๔ x ๘ เมตร จำนวน ๑ เด็นท์
 - ขอพื้นที่จัดงานโดยไม่ได้เด็นท์
(เฉพาะหน่วยงานที่ขอพื้นที่จำนวนมากกว่า ๑ เด็นท์)

ชื่อผู้ประสานงาน/รับผิดชอบ

๑.....เบอร์โทรศัพท์.....Email.....

๒.....เบอร์โทรศัพท์.....Email.....

เมื่อหาสาระการนำเสนองานนิทรรศการ (ทรัพยากรไทย : หวนดูทรัพยากรสิ่งสินตน)
(โปรดระบุเพื่อใช้ในการจัดเนื้อหากลุ่มผลงานและกรบอวรายงานเนื้อหาเบื้องต้น)

.....
.....
.....
.....
.....

กรุณาตอบกลับ ภายในวันที่ ๓๑ มีนาคม พ.ศ. ๒๕๖๘

(ถ้าไม่มีกรตอบรับ ภายในระยะเวลาที่กำหนด จะถือว่าไม่ประสงค์ จัดนิทรรศการ)

กรุณาตอบกลับภายในวันที่ 31 มีนาคม 2568

ทรัพยากรไทย : หวนดูทรัพยากรสิ่งสินตน ปี พ.ศ. 2568



แบบตอบรับการทูลเกล้าฯ ถวายของ

○ DOWNLOAD File ได้ที่



แบบฟอร์มการทูลเกล้าฯ ถวายของ
การประชุมวิชาการและนิทรรศการ ทรัพยากรไทย : หวนดูทรัพยากรสิ่งสินตน
ระหว่างวันที่ ๔ - ๑๐ พฤศจิกายน พ.ศ. ๒๕๖๘
ณ มหาวิทยาลัยแม่โจ้ อำเภอสันทราย จังหวัดเชียงใหม่

ชื่อหน่วยงาน

ที่อยู่.....

ชื่อผู้ประสานงาน/รับผิดชอบ

๑.....เบอร์โทรศัพท์.....Email.....

๒.....เบอร์โทรศัพท์.....Email.....

ประเภทและลักษณะของทูลเกล้าฯ ถวาย (อธิบายพอสังเขปและโปรดระบุขนาดของทูลเกล้าฯ ถวาย)

.....

.....

.....

.....

.....

.....

.....

.....

.....

ทรัพยากรไทย : หวนดูทรัพยากรสิ่งสืบทอด ปี พ.ศ. 2568



กรุณาส่งแบบตอบรับการเข้าร่วมจัดนิทรรศการ ได้ที่

E-mail

rspgmju.cnx@gmail.com โปรดระบุหัวข้อ “จองบูธนิทรรศการ ตามด้วยชื่อหน่วยงาน” หรือ “ทูลเกล้าฯ ของ ตามด้วยชื่อหน่วยงาน” เมื่อทางศูนย์ประสานงาน อพ.สธ.-มจ. ได้รับ E-mail แล้วจะตอบกลับไป หากไม่ได้รับการตอบกลับ ภายใน 7 วัน กรุณาประสานงานเจ้าหน้าที่

จดหมาย

ศูนย์ประสานงาน อพ.สธ.-มหาวิทยาลัยแม่โจ้
ที่ตั้ง 63 หมู่ 4 ตำบลหนองหาร อำเภอสันทราย จังหวัดเชียงใหม่ 50290

GOOGLE FORM



แบบตอบรับการเข้าร่วมจัดนิทรรศการ

ติดต่อประสานงานเจ้าหน้าที่

- | | |
|----------------------------------|-------------|
| ○ ศูนย์ประสานงาน อพ.สธ.-มจ. | 095-1485485 |
| ○ นางสาวพีรดา แก้วทองประจำ (มอส) | 084-3001865 |
| ○ นางสาวทิพมน สุขเกษม (น้ำ) | 094-3544945 |



ระเบียบวาระที่ 5 เรื่องอื่นๆ

5.2 การประชาสัมพันธ์การประชุมวิชาการชมรมคณะปฏิบัติงานวิทยากร

โดย ดร.ปิยรัชฎ์ ปริณญาพงษ์ เจริญทรัพย์ ผู้ช่วยผู้อำนวยการ อพ.สธ./

เลขานุการคณะกรรมการ อพ.สธ.

ทรพยากรไทย : หวนดูทรัพยากรสิ่งสินตน ปี พ.ศ. 2568



โครงการอนุรักษ์พันธุกรรมพืชอันเนื่องมาจากพระราชดำริ
สมเด็จพระเทพรัตนราชสุดาฯ สยามบรมราชกุมารี (อพ.สธ.)

ขอเชิญร่วมส่งบทความ เพื่อตีพิมพ์ในหนังสือ จากยอดเขาถึงใต้ทะเล 10 “ทรพยากรไทย: หวนดูทรัพยากรสิ่งสินตน”

ภาพรวมของบทความในหนังสือเล่มนี้ มีเป้าหมายให้เป็นการนำเสนอข้อมูลของฐานทรัพยากรทั้ง 3 ฐาน (ฐานทรัพยากรกายภาพ/ ฐานทรัพยากรชีวภาพ/ ฐานทรัพยากรวัฒนธรรมและภูมิปัญญา) เพื่อให้เป็นความรู้เกี่ยวกับผลงานจากการอนุรักษ์ที่นำไปสู่การใช้ประโยชน์ ที่เกิดจากการบูรณาการร่วมกันระหว่างหน่วยงานภาครัฐ มหาวิทยาลัย ท้องถิ่น สถาบันการศึกษา และเอกชน ซึ่งนำไปสู่การสร้างจิตสำนึกให้เกิดความรักและห่วงแหนในทรัพยากร

ดาวน์โหลดเอกสาร

แบบฟอร์มการเขียนต้นฉบับ
บทความได้ที่



- ส่งหัวข้อเรื่องและเนื้อหาย่อ ภายในเดือนกุมภาพันธ์ 2568
- ส่งเรื่องเต็ม ภายในเดือนเมษายน 2568
- ส่งไฟล์ได้ที่ rspg.editorial@gmail.com



ติดต่อสอบถามข้อมูลเพิ่มเติมได้ที่

รศ. ผุสดี ปริยานนท์ putsatee.p@chula.ac.th
ดร.ปิยรัชฎ์ ปริญญาพงษ์ เจริญทรัพย์ piyaratjournal@gmail.com
กองบรรณาธิการ rspg.editorial@gmail.com

สมัครสมาชิกชมรมคณะปฏิบัติงานวิทยาการ อพ.สธ.สามารถสมัครออนไลน์ได้ทาง https://www.rspg.or.th/rspg_club/rspg_club4.htm



การประชุมวิชาการ ชมรมคณะปฏิบัติงานวิทยาการ อพ.สร. ครั้งที่ 11

วันที่ 5-7 พฤศจิกายน 2568 ณ มหาวิทยาลัยแม่โจ้

เชิญชวนส่งบทความการประชุมวิชาการชมรมคณะปฏิบัติงานวิทยาการ อพ.สร. ครั้งที่ 11
เปิดรับบทความ 1 ธันวาคม 2567 - 31 มีนาคม 2568

สาขาการจัดประชุมวิชาการชมรมคณะปฏิบัติงานวิทยาการ อพ.สร.

- 1 สาขาความหลากหลายทางชีวภาพ
- 2 สาขาเกษตรศาสตร์
- 3 สาขาเทคโนโลยีชีวภาพ
- 4 สาขาเทคโนโลยีการอาหาร
- 5 สาขาวิทยาศาสตร์สุขภาพ
- 6 สาขาสิ่งแวดล้อมและพลังงาน
- 7 สาขาวัฒนธรรมและภูมิปัญญา
- 8 สาขาเศรษฐกิจสร้างสรรค์

"บทความที่น่าสนใจสามารถเลือกตีพิมพ์เผยแพร่ในวารสารเครือข่าย หากผ่านการพิจารณาตามหลักเกณฑ์"

0-5387-3411, 0-5387-3410

<https://sciencebase.mju.ac.th/rspg>

royal.mju2568@gmail.com





ระเบียบวาระที่ 5 เรื่องอื่นๆ

- 5.3 การประชุมคณะกรรมการอำนวยการจัดงานประชุมวิชาการและ
นิทรรศการ ทรัพยากรไทย : หวนดูทรัพยากรสิ่งสินตน ครั้งที่ 2/2568
- ช่วงเดือนตุลาคม พ.ศ. 2568